

HANDLINGSPLAN

HP 2006-2009

KOMMUNEPLANENS
4 årlig handlingsprogram

Vedtatt 14.12.05 (K-sak 88/05)

PLANDOKUMENTET

Bakgrunn

Plan- og bygningsloven (PBL) har bestemmelser (§20) som stiller krav til kommunene om ”å utføre løpende kommuneplanlegging med sikte på å samordne den fysiske, sosiale og kulturelle utvikling innenfor sine områder”.

Kommuneplanen skal inneholde en langsiktig del og en kortsiktig del og være et styringsverktøy for

- langsiktige strategiske vurderinger,
- utarbeidelse av kommunedelplaner, sektorplaner og handlingsplaner,
- utarbeidelse av kommuneplanens arealdel
- integrere og samordne politiske og administrative prosjekter og prosesser.

Langsiktig del (12 års-perspektiv)

Vi deler den langsiktige delen inn i to deler.

- Strategisk del (tekst del) skal beskrive mål for utviklingen av kommunen og retningslinjer for sektorenes planlegging. ”Strategisk utviklingsplan for Vågan kommune 2003-2015” ble vedtatt i sak Ks-2/03 (24.02.03).
- Arealdel (kart del) som omfatter forvaltning av arealer og andre naturressurser

Kortsiktige del (4 års-perspektiv)

Den kortsiktige delen omfatter et samordnet handlingsprogram for sektorenes virksomhet de neste 4 år. Bestemmelsen om handlingsprogram skal sees i sammenheng med kommunelovens krav til kommunestyret om en gang i året å vedta en rullerende økonomiplan (§44) som skal omfatte minst de fire neste budsjettår.

Vågan kommunes Handlingsplan for 2006 - 2009 er utarbeidet i samsvar med bestemmelsen i plan og bygningsloven.

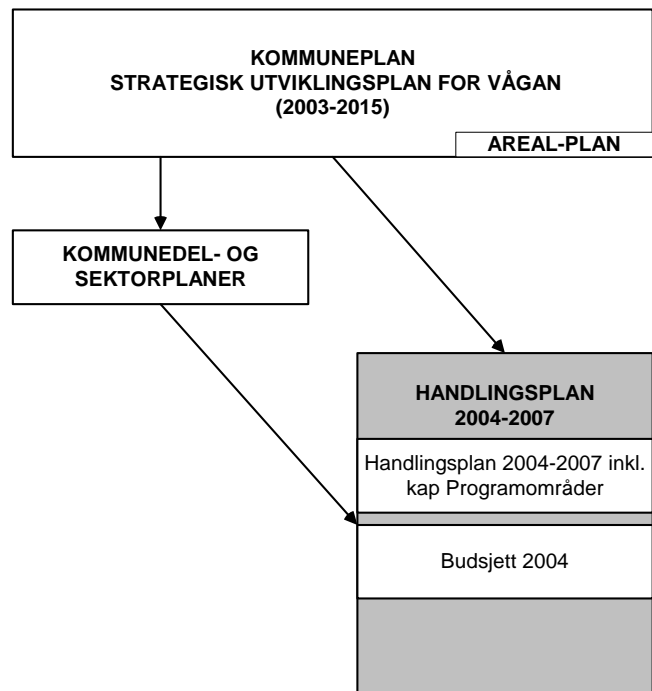
Oppbygging

Handlingsplan for 2006-2009 er delt inn i to deler:

- Handlingsplan 2006-2009
- Budsjett for 2006

Rullering

Handlingsplanen skal rulleres hvert år.



INNHOLD

{ TOC \o "1-7" \h \z }

1 OVERORDNEDE STYRINGSSIGNALER

1.1 Strategisk utviklingsplan for Vågan 2003-2015

Vågans kommuneplan 2003-2015, vedtatt av kommunestyret 24.02.03 har følgende visjon og målsettinger

Visjon

Ved å satse på ungdommen tar Vågan spranget inn i fremtiden som Norges beste kystnæringskommune

Overordnede mål:

- Vågan kommune skal ivareta barn og unges helhetlige behov for trivsel, læring og aktivitet
- Ved hjelp av livskraftige lokalsamfunn skal Vågan utvikles som en kystnæringskommune med et sterkt kommunesenter, hvor Svolvær fremstår som Lofotens hovedstad
- Vågan kommune skal være pådriver i kommunenes arbeid med å utvikle interkommunalt samarbeid
- Svolvær og Kabelvåg skal sammen være det mest attraktive og konkurransedyktige område i Lofoten og Vesterålen

Innsatsområder

For å nå visjonen har Vågan kommune vedtatt 4 innsatsområder for 2003-2015:

- Det gode liv
- Næringsutvikling
- Livslang læring
- Infrastruktur

1.2 Hovedutfordringer i perioden

1.2.1 Økonomiske utfordringer

De økonomiske og tjenstemessige utfordringer for 2006 - 2009 er meget store. Driften er allerede hardt presset, og tiltak for både å holde et høyt kvalitativt servicenivå på tjenestene oppe samtidig som kravet til effektivitet skal fortsette, vil fokus i større grad også settes på samspillet mellom brukernes tilfredshet, de ansattes arbeidsglede, arbeidsmiljø og arbeidsinnsats og bruken av de økonomiske midler. Som tidligere beskrevet vil det å vurdere kommunens tjenesteproduksjon mot referanser gi mulighet for valg dvs. om det er områder ved den kommunale tjenesteproduksjon som ønskes vurdert med hensyn til kvalitet eller effektivitet. Reduksjon av tjenestetilbud ut fra en differensiert modell fører til krav om mer effektiv drift på berørte områder, riktig kvalitet til riktig pris og vurdering av tjenestefomfang. Å redusere tjenesteproduksjonen på denne måten kan ha direkte konsekvenser for de kommunale prioriteringer (politikken).

Kommunens omstillingsbehov vil i henhold til det økonomiske prognosene være i hele planperioden og kan påvirke kommunens prioriteringer og tjenesteproduksjon. Det er således nødvendig å ha fokus på hvordan kommunen skal møte denne utviklingen dvs. politiske prioriteringer samt at dette fremkommer i kommunens plandokumenter.

1..2.2 Samfunn

Befolkningsutvikling og nye arbeidsplasser

Befolkningstall for 2004 viser en nedgang på 5 personer (Nordland minus 246):

- Kommune med rangering nr. 15 av 45 kommuner
- Fødselsunderskudd (-24)
- Netto tilflytningsvekst (+19)
- Kommune nr. 6 med fødsler – men nr. 4 på ”døde-statistikken.

Hovedfokus må fortsatt settes på flere arbeidsplasser som igjen vil gi netto tilflytning og fødselsoverskudd. Hovedområder for næringsutvikling er trukket opp i Kommuneplanen og Handlingsplan 2005 – 08.

Interkommunalt samarbeid

LOFAST åpner om 2 år! Det er mer naturlig og utviklende for Vågan-samfunnet å arbeide for tettere samarbeide østover; mot regionene Vesterålen, Ofoten og Sør-Troms. Hålogaland-samarbeidet vil gi større muligheter for Lofoten og for Vågan med Svolvær som Lofotens hovedstad. Mulighetene må utkrystalliseres i samarbeide om

- Næringsutvikling inkl. større satsing på helårig turisme
- Samferdsel
- Kultur inkl. samarbeide om Lofoten Kulturhus
- Andre områder

Internasjonalisering

Venns-kaps-by-relasjon som til Ancona/Italia bør formaliseres og utvikles videre. Vågan og Lofoten i et internasjonalt perspektiv gir muligheter for eksport av landets og kommunens viktigste eksportprodukter: – fisk og turisme. Samarbeidet med Nordland Fylkeskommune kan være interessant i så sammenheng.

Flyplass.

- Svolvær lufthavn - Utvikling av egen flyplass har øverste prioritet. Det må arbeides aktivt for at flyplassen blir oppgradert i henhold til de nye sikkerhetsforskriftene.
- Felles flyplass i Lofoten - Muligheten for en politisk diskusjon i Lofoten synes små på bakgrunn av siste hendelser. Hvorvidt det fra Vågan skal arbeides for utredning av felles flyplassløsning, må gjennomdrøftes før evt. nytt initiativ gjøres.

Markedsføring og posisjonering av kommunen

- Kommunen må markedsføres og posisjoneres sterkere på:
 - o Kunst. Nord Norges fremste kunstkommune.
 - o Reiseliv. Helårig trafikk. Kommunens infrastruktur gjør oss til Lofotens absolutt fremste med de største og beste muligheter.
 - o Lofoten er attraktiv både for nordmenn og for utlendinger året rundt.
 - o Fiskeri og fiskerirelaterte områder: Havneforhold, fullservice, m.v.
 - o Kulturnæring. Kultur er ett av de mest-voksende næringer internasjonalt. Aktiv bruk av Lofoten Kulturhus, kulturnæringshage, Nordnorsk kunstnersentrum, m.v. Alliansebygging blir viktig.
- Svolvær som kommunenavn
Vågan er lite kjent som kommunenavn. Navneendring til Svolvær kommune bør utredes og fremmes som del av strategisk utviklingsplan. Navneendringen skal være strategisk vurdert og ikke basert på en spesiell fremheving og satsing på Svolvær på bekostning av andre steder i kommunen. Kommuneplanens mål står fast! Svolvær kommune skal profilere kommunen som Lofotens hovedstad og utnytte Lofotens renommé i markedet på alle forannevnte satsingsområder.

Olje- og gass. utfordringer

Generelt om problematikken. Området krever nok et regionalt samarbeid som Vågan må ha et aktivt forhold til. Problemstillingene rundt prøveboring og evt. ilandføring, kan gi store muligheter, men også en del trusler vi bør være på vakt for.

Kultur og kulturminneplan

Kystkulturutvikling i Nordland. Pågående satsing i Nordland på dette området må vi engasjere oss sterkt i. Nordland Fylkeskommune har igangsatt et eget prosjekt som det nå kjøres egne samlinger på. Trekkes mer aktivt inn i planarbeidet!

Verdensarv-status

Kommunestyret har gitt sin tilslutning til at Vågan kommune skal inngå i det planlagte utredningsarbeidet for å dokumentere og forbedre, for så å vurdere en eventuell søknad fra Lofoten om plass på UNESCOs verdensarvliste. Vågan kommunestyret forutsetter at utredningsarbeidet ses i sammenheng med næringsutvikling i regionen, masterplan for reiseliv, kulturminneplan, kulturminne og næring, helhetlig forvaltningsplan for Lofoten samt kommuneplaner i regionen.

Storvågan. Utvikling av området i næring- /historisk-/kultur- perspektiv

Områdets potensial. Kfr. Forannevnte pkt. 7. Forprosjektarbeidet er bare delvis startet opp, men må intensiveres i en eller annen form.

Høyskoletilbud

Det skal arbeides intensivt for å etablere høyskoletilbud i Vågan kommune. For å sikre rekruttering til næringslivet samt skape kompetansearbeidsplasser, skal Vågan kunne tilby høyskoleutdanning i kommunen.

1..2.3 Brukere/Tjenester

- Motivere enhetsledere til en ny politikk
- Tilpasse drifta til de økonomiske rammene
- Gjennomfører lovpålagte oppgaver
- Innføring av Balansert målstyring

1..2.4 Strategiske utfordringer

I denne omgang vil Kommunestyret legge vekt på følgende strategiske utfordringer:

- Brukertilpasse kvaliteten på den kommunale tjenesteproduksjon
- Sterkere fokus på de samfunnsmessige utfordringer i kommunen
- Tilpasse den kommunal produksjon etter den politisk prioritering

1..3 Mål for perioden 2006 – 2009

Se målekart.

2 KOMMUNENS STYRINGSSYSTEM

Vågan kommune har valgt å innføre balansert målstyring (heretter benevnt BMS) som ramme for styring og rapportering. Målsettingen med BMS er å sikre at organisasjonen fokuserer og måler resultater på viktige områder. Vågan kommune har valgt fem fokusområder for utviklingen av kommunen, disse er:

- **Brukere/tjenester**
- **Medarbeidere/organisasjon**
- **Økonomi**

Balansert målstyring (BMS) er et styrings- og rapporteringssystem som skal bidra til balanse mellom ulike hensyn til økonomi, bruker- og innbyggertilfredshet, medarbeidere og organisasjon.

Målekartet – grunnlaget for resultatmåling og rapportering

Sentral i balansert målstyring er målekartet som viser:

- fokusområder
- kritiske suksessfaktorer
- måleindikatorer (hva som skal måles)
- målemetode
- resultatmål knyttet til hver målemetode. For eksempel måles brukertilfredshet på en skala fra 1 til 6, med 6 som høyeste score. Sykefravær måles i prosent.

Systemet omfatter i dag felles overordnet målekart for hele kommunen som har et 4-årig perspektiv. Det skal arbeides med å etablere målekart for hvert tjenesteområde.

Målekartet angir hva det er kritisk at kommunen lykkes med for å nå målene. Gjennom måleindikatorerne måler vi resultater for å kunne vurdere hvor godt vi lykkes. Resultatmålet forteller hvilket resultat kommunen ønsker å oppnå og hva som anses som et nedre nivå ”godt nok”. I denne handlingsplanen presenteres felles målekart for hele kommunen.

Rapportering i balansert målstyring skjer på bakgrunn av egne registreringer av resultater og gjennom systematisk bruk av spørreundersøkelser rettet mot brukerne, innbyggerne og ansatte. Tidspunktet for rapportering varierer for ulike målemetoder.

UNDERSØKELSER 2006-2009	Gjennomføres	Hvor ofte
Medarbeiderundersøkelse	Vår 06, 07, 08, 09	Hvert år
Brukerundersøkelse stab/støttefunksjoner	Vår 06 og 08	Hvert år
Brukerundersøkelser utvalgte tjenester	Vår 06, 07, 08, 09	Hvert år
Årsrapport sykefravær	Jan. 06, 07, 08, 09	Hvert år
Årsrapport økonomi	Jan. 06, 07, 08, 09	Hvert år
Kostra gjennomgang	Aug. 06, 07, 08, 09	Hvert år

Ledernetverkene er sentrale i drøfting av prosesser for gjennomføring av undersøkelser og analyse av resultater.

Målekart for Vågan kommune

Det felles målekartet gir føringer for hvilke resultater kommunen skal oppnå innenfor valgte fokusområder.

Fokusområder	Brukere/tjenester			Medarbeidere/ organisasjon			Økonomi		
Kritiske suksess-faktorer/mål	B1 Gode tjenester B2 Forventningsavklaring B3 Brukermedvirkning			M1 Godt arbeidsmiljø M2 God organisasjonskultur M3 Gode utviklingsmuligheter			Ø1 God økonomistyring Ø2 Samsvar mellom mål og rammer/realistiske budsjett Ø3 Effektiv tjenesteproduksjon		
Måleindikatorer (MI)	B1.1 B2.1 B2.2 B3.1	Brukertilfredshet Antall tjenestebeskrivelser med brukergaranti Tjenestebeskrivelser er kjent Brukertilfredshet i forhold til medvirkning		M1.1 M1.2 M2.1 M3.1	Medarbeidertilfredshet Sykefravær Medarbeideropplevelse Opplevd utviklingsmuligheter i eget arbeid		Ø1.1 Ø2.1 Ø3.1 Ø3.2	Avvik i forhold til budsjett/måned/år Opplevd samsvar mellom mål og rammer Kostnad pr. enhet /bruker Effektivitet	
Målemetode (stikkordsform)	B1.1 B2.1 B2.2 B3.1	Brukerundersøkelse* Telle/registrere Brukerundersøkelse Brukerundersøkelser		M1.1.1 M1.1.2 M.1.2 M.2.1 M3.1.1 M3.1.2	Medarbeiderundersøkelse Medarbeidersamtale Registrering/Statistikk Medarbeiderundersøkelse Medarbeiderundersøkelse Medarbeidersamtale		Ø1.1 Ø2.1 Ø2.2 Ø3.1 Ø3.2	Avviksrapportering Lederundersøkelse Medarbeidersamtale KOSTRA-tall mot andre kommuner KOSTRA-tall Vågan kommune over tid	
Resultatmål	MI	Ønsket	Nedre	MI	Ønsket	Nedre	MI	Ønsket	Nedre
	B1.1 B2.1 B2.2 B3.1	4,5 100 % 5,0 4,5	4,0 80 % 4,0 4,0	M1.1 M1.2 M2.1 M3.1	5,0 7,0 5,0 5,0	4,5 8,5 4,5 4,5	Ø1.1 Ø2.1 Ø3.1 Ø3.2	Mindre-forbruk = + 0,3 % 5,0 10 % bedre enn utvalget 3%	Merforbruk = 0 4,5 5% bedre enn utvalget 2%

*Resultat av Brukerundersøkelse i 2005

Resultatet fra 9 av 11 brukerundersøkelser viser at brukertilfredsheten ligger over kommunens ønskede nivå. De områdene hvor brukertilfredshetene er under nedre grense er på sosialkontor og legetjenesten.

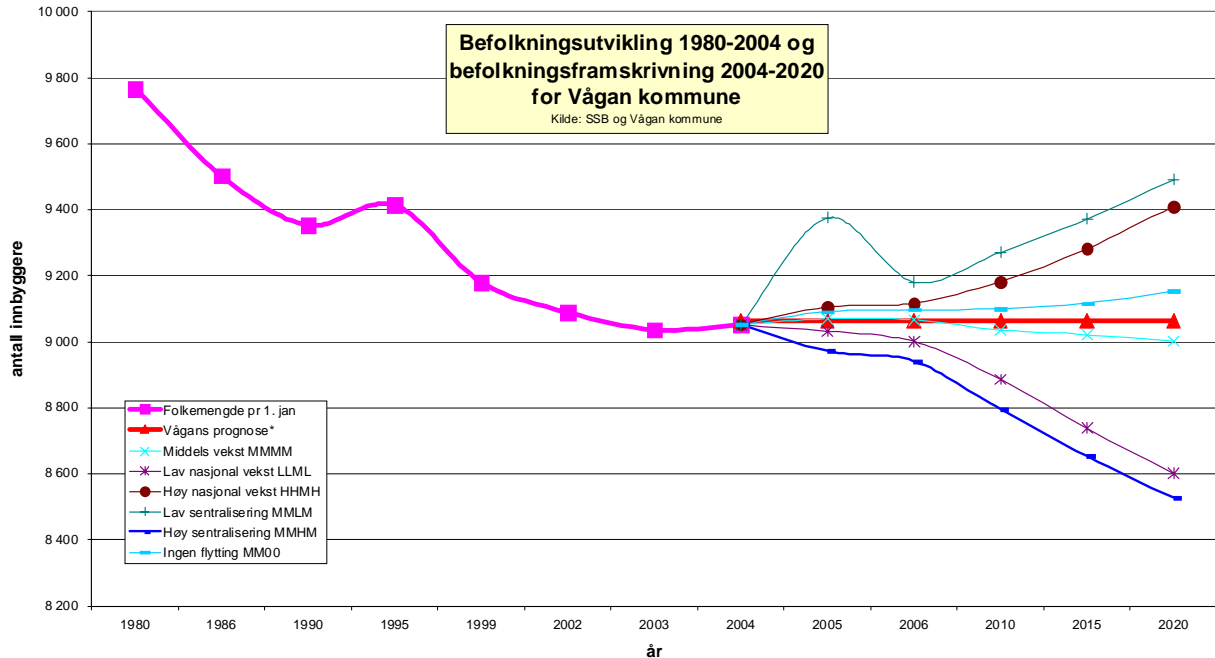
Tjenesteområde	Resultatmål		Brukerundersøkelse 2005	
	Nedre	Ønsket	Vågan	Lofoten
Barnehage	4,0	4,5	5,1 ☺	5,1
Skole			4,5 ☺	4,4
Hjemmetjeneste			4,9 ☺	5,1
Institusjon			4,7 ☺	4,7
Sosialkontor			3,4 ☹	3,3
Barnevern			4,5 ☺	4,3
Byggesak			4,8 ☺	4,6
Bibliotek			4,8 ☺	4,9
Kulturskole			4,7 ☺	4,8
Legekontor			3,7 ☹	4,7
Servicetorg			4,9 ☺	5,1
Totalt			4,6 ☺	4,7

Brukertilfredsheten på sosialkontortjenesten er på tross av lavere resultatet enn forventet høyere enn Lofotens resultat.

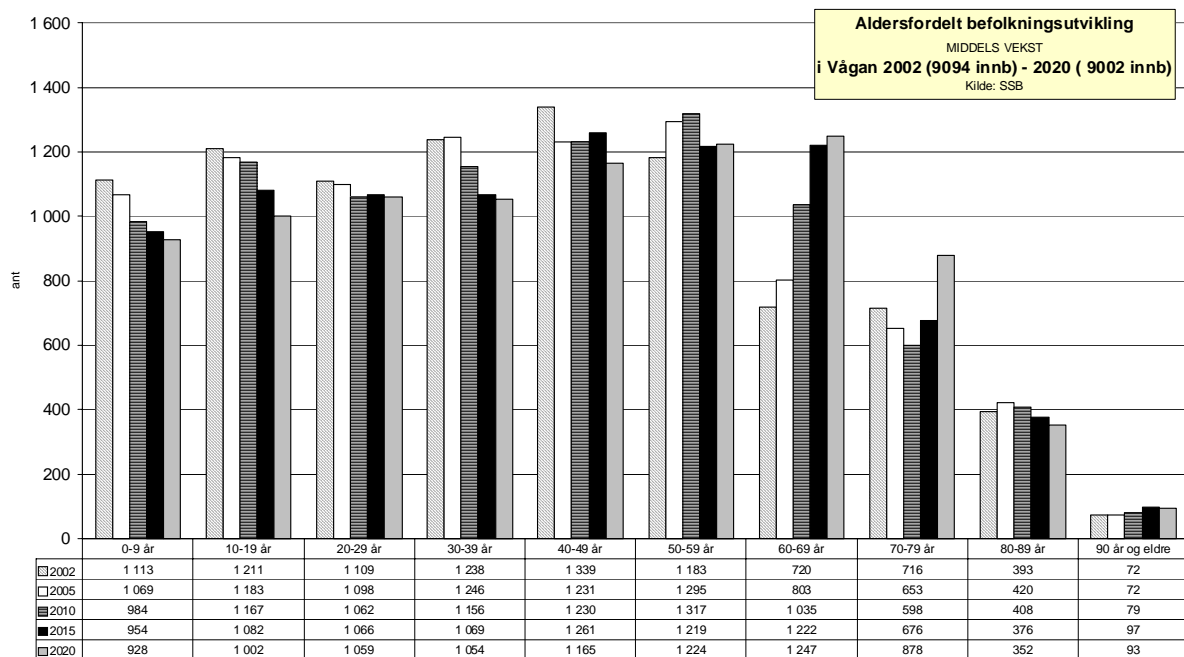
Brukertilfredsheten ved legekantoret er lavere enn forventet nivå samt betydelig lavere enn Lofotens resultat.

3 BEFOLKNINGSPROGNOSE

Befolkningsutviklingen siste år viser stabilitet, basert på den aktiviteten som er i Vågan forventes det at denne utviklingen vil fortsette fremover.



Aldersfordelt befolkningsfremskrivning viser en betydelig vekst i aldersgruppen 60-69 år fra 2005 og 70-79 år fra 2015 samt en nedgang i aldersgruppen 0-49 år. Aldersgruppene fra 20-39 år er rekrutteringsgruppen for næringsliv og offentlig sektor i Vågan og en nedgang i denne gruppen vil ha følger for rekrutteringen og løsninger for å møte denne utvikling bør/må vurderes.



Konsekvenser for de største tjenesteområdene

Barnehagedekning

Kommunen har i dag tilfredsstillende barnehagedekning. Med null vekst for Vågan er det ikke forventet vekst i aldersgruppen 0-5 år. Det vil således ikke føre til økt behov for barnehageplasser.

Skolekapasitet

Det er i dag ledig kapasitet på de fleste skoler med unntak av Svolvær skole som de siste år har hatt mangel på kapasitet. Med null vekst for Vågan er det ikke forventet vekst i aldersgruppen 6-15 år. Bosettingsmønsteret i Vågan for de siste årene viser at distriktene har svak nedgang mens Svolvær og Ørsnes har en økning i befolkningen. Fortsetter denne utviklingen vil Svolvær skole i perioden 2006-2009 fortsatt ha behov for økt kapasitet.

Pleie, rehabilitering og sykehjem

Det forventes at aldersgruppen 67 år og over vil øke i fremtiden ("Eldrebølgen"). Dette betyr at det vil bli et økende behov for offentlige tjenester som sykehjemsplass, hjemmebaserte tjenester og rehabilitering.

Vågan har i dag for lite sykehjemsplasser pr. 2004 er det en dekningsgrad på 22,8 prosent av befolkningen over 80 år, ønsket dekningsgrad 25 prosent. Kommunen har i tillegg få bemannede omsorgsboliger dette vil forsterke behovet for hjemmebaserte tjenester og rehabilitering.

4 HOVEDTALL

4.1 DRIFTSBUDSJETT

Tab. 1 Driftsbudsjett Vågan kommune(inklusive interne utgifter og inntekter) 1000 kr

statsbudsjett ny regjering, økning 5,7 mrd.

3,8% sk.vekst. 2005, bef. 9020, nasjonal bef.veskt 25.000

Forutsetninger		Budsjett		Budsjett		
		2005	2006	2007	2008	2009
Sum Rammer		278 026	286 096	286 096	286 096	286 096
1	Rammetilskudd og skatt	-260 300	-275 800	-276 500	-277 200	-277 600
1b	Ressurskrevende brukere	-2 400	-2 570	-2 525	-2 525	-2 525
2	Flyktningetilskudd	-9 400	-9 500	-9 500	-9 500	-9 500
3	Momskompensasjon	-6 300	-4 500	-4 000	-4 000	-4 000
4	Eiendomsskatt	-8 300	-9 000	-10 000	-10 000	-10 000
	Festeavgifter	-730	-696	-680	-650	-650
5	Kalkulatoriske	-12 000	-8 200	-8 500	-8 700	-8 800
Brutto driftsresultat		-21 404	-24 170	-2 609	-26 479	-26 979
6	Finansutgifter	24 180	19 200	19 400	19 100	18 900
	Finansinntekter	-3 000	-2 200	-2 200	-2 200	-2 200
7	Utbytte	-9 800	-9 000	-8 000	-8 000	-8 000
	Nye forutsetninger		-	887	691	841
Netto driftsres		-10 024	-16 170	-15 522	-16 888	-17 438
8	i % av driftsinntekter	-3	-4	-4	-4	-4
<u>Disponert slik</u>						
9	Avsetning utbytte til kapital	2 400	7 730	7 500	8 000	8 000
	Dekning tidl. Års underskudd	250	-			
	Lønnsavsetningspost	4 124	7 000	4 500	7 000	4 500
	Avsetning Næringsfond	250	800	1 000	1 000	1 000
	Avsetning reservefond	3 000	640	2 522	888	3 938
Diff. /omstillingsbehov		0	-0	0	-0	-0
Nye forutsetninger						
10	Driftstilskudd kulturhus			800	800	800
	Valgutgifter			200		150
	Retaksering eskatt			-300	-500	-500
	Effektivisering ekommune			-420	-420	-420
	Ovf. Lån/rentekostn. Eieendom			1 100	1 659	1 659
	Kompensasjonsinntekter			-268	-268	-268
	Rusomsorg i Vågan, ksak 56/05			125	370	370
	Prosjekt arealplanlegging				-500	-500
	Politisk virksomhet				-100	-100
	Effektivisering bibliotek-tjenesten			-200	-200	-200
	Tilskudd Espolin/Sports- og turistsenteret			-150	-150	-150
SUM			0	887	691	841

Forklaring

1 Befolkningsgrunnlag på 9020 pr 1.7.05

NB: landets befolkning økes med om lag 25.000 i 2005

Økning av voksne Psykisk utv.hemmede i perioden, jfr tall fra sosialtj.

1b Statstilskudd ress. Brukere tilskudd på 2.5 mill i perioden

2 Bosetting av netto 25 personer hvert år i perioden

3 Kompensasjon fordrer et investeringsnivå på om lag 25. Mill. kroner brutto.

4 Utskriving av e.skatt på nett til Lofotkraft for 2004, omtaksering beregnet fra 2007

5 Rentenivå på 3,0 % i snitt for kompensasjon fra husbanken

6 Rentenivå på 3,0 % i snitt på Flytende lån (70%), kostnader nye Marithaugen inne fra 1.7.06

7 utbytte fra Lofotkraft, 8 mill avsettes til investeringer og prosjekt arealplanlegging

8 Målet i økonomiplanen med et netto driftsresultat på min. 1% av driftsinntektene fordrer et netto dr.res på om lag 3.650 mill. kroner

9 Utbyttemidler avsettes i stor grad til investeringer, og ikke til driftstiltak

10 Driftstilskudd fases inn med 600.000 i 2006 og resterende 800.000 fra 2007.

4.2 SEKTORVISE RAMMER

	R-2003	R-2004	R-2005	HP-2006	HP-2007	HP-2008	HP-2009
Politisk styring og kontrollorganer							
Sum utgifter	3 345 381	2 838 579	2 748 000	2 571 000	2 771 000	2 471 000	2 621 000
Sum inntekter	-1 262 055	-671 280	-530 000	-530 000	-530 000	-530 000	-530 000
SUM	2 083 326	2 167 299	2 218 000	2 041 000	2 241 000	1 941 000	2 091 000
Administrativ ledelse og styring							
Sum utgifter	20 352 579	21 582 180	25 496 000	24 949 000	24 229 000	24 029 000	24 029 000
Sum inntekter	-3 340 509	-4 651 600	-2 318 000	-2 318 000	-2 318 000	-2 318 000	-2 318 000
SUM	17 012 070	16 930 579	23 178 000	22 631 000	21 911 000	21 711 000	21 711 000
Service, Informasjon og IKT							
Sum utgifter	9 523 192	9 815 615	6 556 000	6 861 000	6 861 000	6 861 000	6 861 000
Sum inntekter	-3 135 381	-3 878 323	-920 000	-970 000	-970 000	-970 000	-970 000
SUM	6 387 811	5 937 292	5 636 000	5 891 000	5 891 000	5 891 000	5 891 000
Strategisk utviklingsarbeid							
Sum utgifter	5 016 093	5 420 807	5 220 000	5 610 000	5 610 000	5 110 000	5 110 000
Sum inntekter	-1 898 969	-2 520 466	-1 924 000	-1 924 000	-1 924 000	-1 924 000	-1 924 000
SUM	3 117 124	2 900 342	3 296 000	3 686 000	3 686 000	3 186 000	3 186 000
Grunnskole og SFO							
Sum utgifter	89 659 922	108 017 546	90 511 000	95 841 000	95 841 000	95 841 000	95 841 000
Sum inntekter	-27 619 647	-36 930 804	-19 418 000	-19 418 000	-19 418 000	-19 418 000	-19 418 000
SUM	62 040 275	71 086 741	71 093 000	76 423 000	76 423 000	76 423 000	76 423 000
Barnehagetilbud							
Sum utgifter	10 899 235	11 242 987	10 340 000	10 488 000	10 488 000	10 488 000	10 488 000
Sum inntekter	-9 189 460	-10 010 132	-8 280 000	-8 280 000	-8 280 000	-8 280 000	-8 280 000
SUM	1 709 775	1 232 855	2 060 000	2 208 000	2 208 000	2 208 000	2 208 000
Forebyggende arbeid Helse og Sosial							
Sum utgifter	8 198 649	9 156 715	8 181 000	9 418 000	9 418 000	9 418 000	9 418 000
Sum inntekter	-436 413	-1 019 696	-573 000	-573 000	-573 000	-573 000	-573 000
SUM	7 762 237	8 137 019	7 608 000	8 845 000	8 845 000	8 845 000	8 845 000
Musikk og kulturskole							
Sum utgifter	3 103 411	3 960 733	3 602 000	3 662 000	3 662 000	3 662 000	3 662 000
Sum inntekter	-1 271 953	-1 581 744	-948 000	-948 000	-948 000	-948 000	-948 000
SUM	1 831 458	2 378 989	2 654 000	2 714 000	2 714 000	2 714 000	2 714 000
Kultur							
Sum utgifter	15 038 086	16 857 320	18 605 000	18 719 000	19 169 000	19 169 000	19 169 000
Sum inntekter	-5 290 990	-6 814 974	-4 234 000	-4 234 000	-4 234 000	-4 234 000	-4 234 000
SUM	9 747 095	10 042 347	14 371 000	14 485 000	14 935 000	14 935 000	14 935 000
Helsetjensten							
Sum utgifter	9 771 433	9 973 393	10 167 000	10 071 000	10 071 000	10 071 000	10 071 000
Sum inntekter	-3 593 050	-3 167 231	-3 188 000	-3 188 000	-3 188 000	-3 188 000	-3 188 000
SUM	6 178 383	6 806 163	6 979 000	6 883 000	6 883 000	6 883 000	6 883 000
Sosialtjenesten							
Sum utgifter	37 137 487	37 676 027	35 973 000	36 698 000	36 823 000	37 068 000	37 068 000
Sum inntekter	-7 270 286	-6 841 035	-4 782 000	-4 782 000	-4 782 000	-4 782 000	-4 782 000
SUM	29 867 201	30 834 992	31 191 000	31 916 000	32 041 000	32 286 000	32 286 000
Pleie, Rehabilitering og Omsorg							
Sum utgifter	94 281 170	95 470 621	87 683 000	87 359 000	87 359 000	87 359 000	87 359 000
Sum inntekter	-18 100 832	-19 111 760	-11 411 000	-11 411 000	-11 411 000	-11 411 000	-11 411 000
SUM	76 180 338	76 358 861	76 272 000	75 948 000	75 948 000	75 948 000	75 948 000
Teknisk drift							
Sum utgifter	30 982 698	32 901 794	31 071 000	31 109 000	31 109 000	31 109 000	31 109 000
Sum inntekter	-18 281 997	-20 702 864	-19 452 000	-19 452 000	-19 452 000	-19 452 000	-19 452 000
SUM	12 700 701	12 198 930	11 619 000	11 657 000	11 657 000	11 657 000	11 657 000
Eiendomsdrift				20 768 000	21 600 000	22 159 000	22 159 000
				285 696 000	286 733 000	286 537 000	286 687 000

5 KOSTRA - UTVALGTE NØKKELTALL, KOMMUNER - NIVÅ 1

5.1 FINANSIELLE NØKKELTALL

	2002	2003	2004	End. 02-04	Landsgj. snitt utenom Oslo	Gruppe 11	Vestvåg øy	Sortland
					2004	2004	2004	2004
Finansielle nøkkeltall								
Brutto driftsresultat i prosent av brutto driftsinntekter	0,4	-2,3	2,2	1,8	1,2	1,3	0,2	3,6
Netto driftsresultat i prosent av brutto driftsinntekter	1,1	-1,3	3,7	2,6	2,2	2,3	2,7	0,3
Langsiktig gjeld i prosent av brutto driftsinntekter	157	160,4	165,7	8,7	159	167,6	152,8	175
Arbeidskapital i prosent av brutto driftsinntekter	10,6	11,3	16	5,4	23,7	22,9	15,1	8,3
Frie inntekter i kroner per innbygger	26 583	27 098	27 896	1 313	24 698	25 921	28 364	27 462
Netto lånegjeld i kroner per innbygger	63 476	108 509	134 508	71 032	57 664	67 565	59 474	79 315

Vågan kommune hadde i 2003 et regnskapsmessig underskudd på om lag 5,5 mill. kroner, og et regnskapsmessig overskudd i 2004 på 7,6 mill. kroner (inkludert positivt premieavvik på 5,5 mill. kroner). Netto driftsresultat for 2004 var for Vågan kommune høyere enn landsgjennomsnittet, samt sammenlignbare kommuner.

Frie inntekter (skatt og rammetilskudd) for kommunen er på samme nivå som for Vestvågøy og Sortland, men noe høyere enn landsgjennomsnittet og sammenlignbare kommuner.

Lånegjeld pr. innbygger ligger betydelig over andre kommuner, årsaken er bl.a. at kommunen de seneste årene har foretatt en betydelig utbygging innenfor eldreomsorgen og skolebygg. Tallene er ikke sammenlignbare med Sortland og Vestvågøy, da lån tilknyttet bygninger er overført til boligstiftelser i disse kommunene.

5.2 PRIORITERINGER

Netto driftsutgifter viser kommunens disponering av de frie inntektene til de ulike tjenestene siden brukerbetaling og øremerkede tilskudd ikke inngår.

Kostratall (SSB)	Vågan				End- ring %	Lands- gj.snitt utenom Oslo	Gruppe 11	Vest- vågøy	Sortland
	2001	2002	2003	2004					
Netto driftsutgifter i kroner					01-04				2004
- per innbygger 1-5 år i kroner, barnehager	7 059	6 399	6 229	5 682	-20 %	9 698	10 223	8 554	17 121
- til grunnskoleopp., per innbygger 6-15 år	59 819	64 714	71 838	66 143	11 %	60 384	64 228	68 204	6 2273
- for kultursektoren per innbygger	1 059	1 211	1 306	1 320	25 %	1 102	999	1165	1227
- til kirken pr. innbygger	369	382	435	421	14 %	395	473	478	350
- til brann og ulykkesvern pr. innbygger	462	513	505	494	7 %	450	453	288	562
- pr. innbyggertil kommunehelsetjenesten	939	2166	2092	2119	126 %	1 226	1 258	1 814	647
- pr. innbygg. til pleie- og omsorgtjenesten	8 462	10 093	10 298	10 354	22 %	9 051	10 268	10 547	10 427
- til sosialtjenesten pr. innbygger 20-66 år	2780	2312	-	2 313	2 006	2 147	2 833
- per innbygger 0-17 år, barneverntjenesten	2 409	2 862	3 178	3 254	35 %	3 559	3 261	2 915	3 107
- pr. innb. i kr., adm., styring og fellesutg.	2 552	2 592	2 782	2 558	-	2 649	2 772	2 728	3 204

Endring fra 2001 til 2004

Følgende områder har hatt økning i netto driftsutgifter per. person:

- Grunnskoleopplæring (+11 %)
- Kultursektoren (+25 %)
- Kirken (+14 %)
- Brann og ulykkesvern (+7 %)
- Kommunehelsetjenesten (+ 126 %)
- Pleie- og omsorgstjenesten (+ 22 %)
- Barneverntjenesten (+35 %)

Følgende områder har hatt nedgang i netto driftsutgifter på person:

- Barnehage (-20 %)
- Sosialtjenesten (-17 % fra 2003)
- Sammenlignet med gruppe 11 viser tabellen at Vågan i 2004 brukte mer penger pr. bruker i målgruppen på:
 - Grunnskole (+3 %)
 - Kultur (+32 %)
 - Samferdsel (+31 %)
 - Kommunehelsetjenesten (+68 %)
 - Sosialtjenesten (+15 %)
 - Brann og ulykkesvern (+9 %)
 - Pleie og omsorg (+1 %)

Mens kommunen brukte mindre penger på:

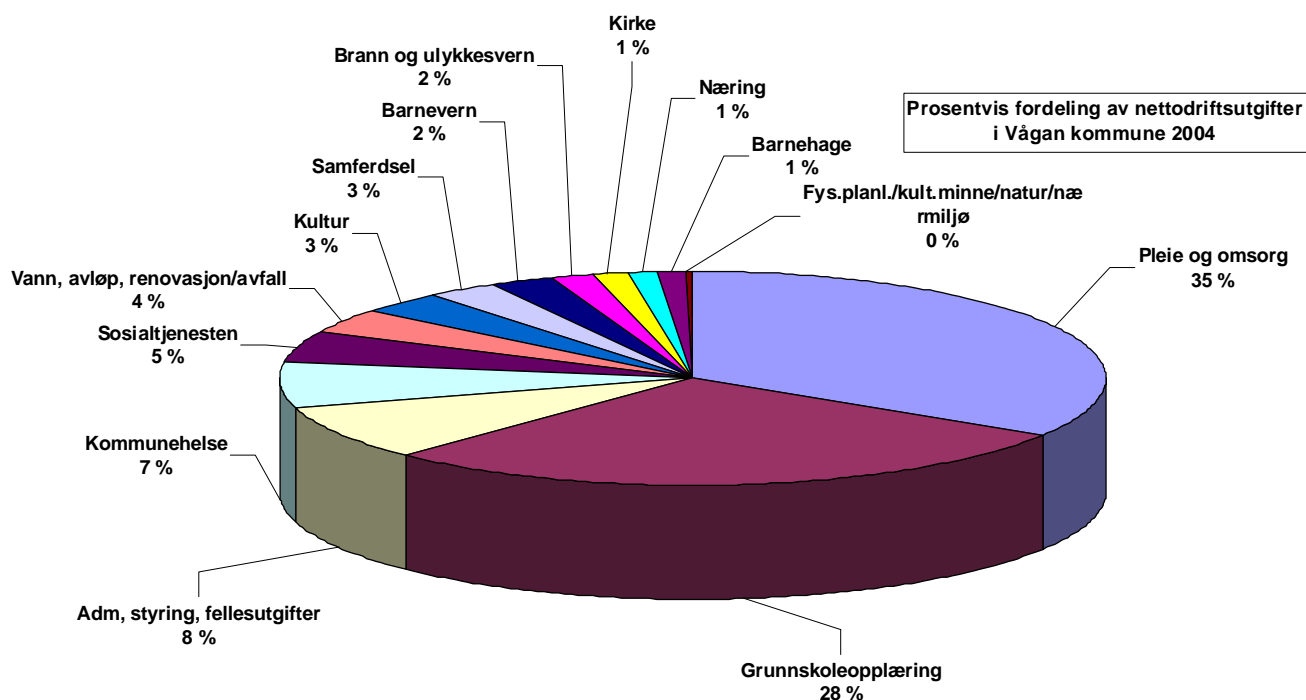
- Barnehage (-44 %)
- Kirken (-11 %)
- Administrasjon og styring (-9 %)

5.3 NETTO DRIFTSUTG. FOR KOMMUNALE OMRÅDER I % AV TOTALE NETTO DRIFTSUTG

	Vågan				2004		
	2002	2003	2004	Endring 02-04	KG11	Vestvågøy	Sortland
Pleie og omsorg	34,9	33,7	33,7	-1,2	35,5	32,6	33,1
Grunnskoleopplæring	29,1	30,7	28,2	-0,9	32,7	31,4	32
Adm, styring, fellesutgifter	8,3	9,1	8,4	0,1	9,8	9	9,7
Kommunehelse	7,5	6,8	6,8	-0,7	4,3	5,6	3,1
Sosialtjenesten	5	5,4	4,7	-0,3	4,6	7,5	5,7
Vann, avløp, renovasjon/avfall	-1	-0,8	3,8	4,8	-0,9	2	-0,4
Kultur	3,4	3,5	3,3	-0,1	2,9	2,8	2,9
Samferdsel	4,4	3,1	2,7	-1,7	2,1	1,7	2
Barnevern	2,2	2,4	2,4	0,2	2,7	2,2	2,6
Brann og ulykkesvern	1,8	1,7	1,6	-0,2	1,6	0,9	1,8
Kirke	1,3	1,5	1,4	0,1	1,7	1,6	1,2
Næring	1,2	1,3	1,1	-0,1	-0,1	0,8	1
Barnehage	1,4	1,2	1,1	-0,3	2,2	1,6	3,9
Fys.planl./kult.minne/natur/nærmiljø	0,4	0,3	0,4	0	1	0,3	1,5

De to største sektorene i kommunen er Pleie og omsorg og Grunnskoleopplæring i 2004 utgjorde disse ca 62 % av kommunenes netto driftsutgifter.

De områder hvor Vågan har lavere prosentvis andel enn sammenlign bare kommuner/gruppe er: grunnskoleopplæring, adm/ledelse og barnehage (lav andel kommunale barnehager). Områder hvor kommunen har et høyere nivå enn sammenlignbare kommuner/gruppe er: kommunehelse (Rehab. Inkl. Kløverhagen inngår her), kultur, samferdsel og vann og avløp.



6 INNTEKTSGRUNNLAG

Rammetilskudd og skatt

Øremerket tilskudd for ressurskrevende brukere ble budsjettert med 2.570 mill. kroner for 2006. Disse midlene ble til og med 2003 gitt som skjønnsmidler, men fra 2004 gis som øremerket tilskudd, ut fra rapportering fra kommunene. En fullstendig gjennomgang av kostnadene med våre brukere, medførte at kommunen mottok tilskudd på 2.525 mill. kroner for 2005.

I den økonomiske fremskriving av skatt og rammetilskudd har man forutsatt en skattevekst på landsbasis med 3,8 % for 2005, som var anslaget i forbindelse med fremlegging av statsbudsjettet. Skatteveksten for 2006 er prognostisert til 5,8 % som er i tråd med forslaget i statsbudsjett for 2006.

De endelige befolkningstallene pr. 1.1.2005, viser en reduksjon på 18 personer ut fra hva som ble forutsatte i budsjett 2005, i tillegg har landets befolkning økt med om lag 30.000. Vågan kommune har i aldersgruppen 16-67 år befolkningsvekst med 22 personer, mens en i aldersgruppen 0-15 og 67 + har en reduksjon på hhv. 6 og 34. Lokale og nasjonale befolkningsendringer medfører at rammetilskuddet ble nedjusteres med om lag 3 mill. kroner i forbindelse med justering av økonomiplan 2005-2008, som ble vedtatt av kommunestyret i juni. Dette var årsaken til at fylkesmannen i Nordland ikke godkjente budsjettet for 2005, og returnerte det til kommunen for ny behandling.

Befolkningsendringer for 1. halvår 2005 gir en reduksjon på 16 personer i Vågan kommune, slik at befolkningstallet pr. 1.7. er på 9.018. En har brukt et befolkningsantall på 9.020 innbyggere i planperioden, når en har fremskrevet rammetilskuddet for de neste fire årene, samt en befolkningsvekst på om lag 25.000 pr. år på landsbasis.

Flyktningtilskudd

Veksten i flyktningtilskuddet utover i perioden forutsetter at ingen flytter ut av kommunen, eller at kommunen bosetter gjennom året, like mange flytter fra kommunen, slik at man hvert år vil ha en netto tilvekst av flyktninger med 25 personer, som kommunestyret, tidligere har vedtatt. Kommunen har i løpet av 2004 og 2005 hatt liten utflytting, noe som også har sammenheng med oppstart av introduksjonsloven. Det meste av midlene er nå kanalisert til flyktningkapittelet, slik at avsetninger til fond, må gjøres fra enhetens egne driftsrammer. Det bør være et mål at man i perioden klarer å avsette 0.5 mill kroner hvert år.

Eiendomsskatt og festeavgifter

Økningen fra 2003 til 2004 er som følge av økning fra 5 promille opp til 7 promille, som er høyeste sats, samt at man har foretatt utskrivning av eiendomsskatt på linjenettet til Lofotkraft. Dette medfører også at man øker eiendomskatten til 8,5 mill. kroner for 2005. Økning fra budsjett 2005 til 2006 har sammenheng med økt grunnlag for utskrivning (større næringseiendommer). I tillegg vil det i løpet av 2006 bli foretatt en retaksering av grunnlaget for utskrivning av eiendomsskatt, som igjen forklarer inntektsøkning fra 2007.

Inntekter på festeavgifter viser en reduksjon i perioden, da flere velger å kjøpe sine festetomter. I tillegg bortfaller en del innfestningsavgifter på næringsarealer, hvor kommunen har opparbeidet tomter (Vorsetøya og Osan).

Oppsummering tabell driftsbudsjett.

Økonomisk målsetting – netto driftsresultat

Netto driftsresultat er en indikator på forholdet mellom inntekter og kostnader i kommunen. Det nivå som kommunen vedtar som mål vil således ha direkte konsekvens for kommunens drift. Et netto driftsresultat på 2% vil medføre at kommunen må budsjettere med et driftsresultat på omlag 8 mill. i perioden, som tabellen viser.

	PROSENT		
%	1%	2 %	4%
kr	3,7 mill	8 mill	16 mill

Tabellen viser hovedtall for perioden 2005 til 2009. Tallene for 2007-2009 er fremskrevet med faste 2006 priser. For perioden vises det til kommentarene og forutsetningene som her er tatt. Tabellen viser at det for perioden 2006 til 2009 har et driftsresultat på om lag 4 %, som er en økning fra tidligere år. Dette skyldes i stor grad at man har klart å frigjøre utbyttmidler fra ordinære driftstiltak til investeringsmidler.

Nærmere om frie inntekter

Skatt og rammetilskudd fra staten regnes som kommunens frie inntekter. Kommunen kan disponere dem fritt i motsetning til øremerkede midler som går til et bestemt formål. På grunn av inntektsutjevning fra kommuner med høye skatteinntekter til kommuner med lave skatteinntekter bør skatt og rammetilskudd ses under ett. Inntektsutjevningen fordeles gjennom rammetilskuddet. Skatterike kommuner får et fradrag i rammetilskuddet, mens skattesvake kommuner får en økning i rammetilskuddet.

Forutsetninger for anslag på rammetilskuddet

- Rammeoverføringene til kommunesektoren blir med dagens system fordelt slik:
- Innbyggertilskudd - likt beløp per innbygger

- Utgiftsutjevning - omfordeling av innbyggertilskuddet etter objektive kriterier for hvor dyrt det er å drive kommunen. Faktorer som inngår er bl.a. kommunens alderssammensetning, sivil status blant innbyggerne, antall arbeidsledige, antall utviklingshemmede og reiseavstander i kommunen.
- Inntektssutjevningstilskudd – omfordeling fra skatterike til skattesvake kommuner
- Nord-Norge tilskudd –tilskudd per innbygger til kommuner i de tre nordligste fylkene
- Regionaltilskudd – tilskudd til kommuner med mindre enn 3000 innbyggere og lavere skatteinntekter enn 110 prosent av landsgjennomsnittet
- Skjønntilskudd - lokale behov, kompensere uforutsett inntektssvikt osv.
- Overgangsordninger - når kommunene overtar ansvaret for nye oppgaver eller øremerkede tilskudd innlemmes i inntektssystemet, legges disse midlene oftest inn med en annen fordeling enn fordelingen etter inntektssystemets kriterier. I løpet av fem år tilpasses overføringen til inntektssystemet kriterier.

Kommunenes sentralforbunds prognosemodell for inntektssystemet er benyttet for å beregne rammetilskuddet.

7 LÅNEGJELD-, RENTE- OG AVDRAGSUTVIKLING

Total lånegjeld utgjør pr. 31.12.04; 296 mill.kr.

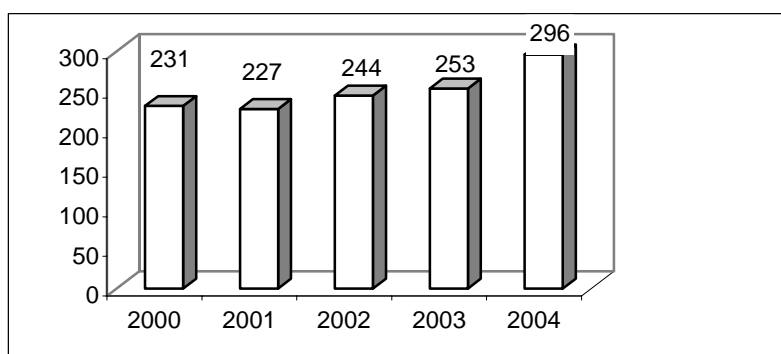


Fig.3: Utvikling lånegjeld fra 2000 til 2004

Figuren over viser utviklingen av lånegjelden fra 2000 til lånegjelden pr. 31.12.04 (296). Den kraftige veksten i lånegjelden kan i stor grad tilskrives bygging av Svolvær omsorgssenter, Havly omsorgssenter, Marithaugen og skolepakken. Totale låneopptak for disse tre prosjektene utgjør om lag 148 mill kroner. Kommunen er svært sårbar for svingninger i rentemarkedet, da små økninger i rentemarkedet kan få store konsekvenser, og man har heller ikke noe bufferfond til å takle svingninger i rentemarkedet.

I planperioden viser tabellen en økning finanskostnader og en reduksjon av finansinntekter, da med følgende forutsetninger:

- Låneopptak Marithaugen kr. 22. mill. kroner egne midler, belastning drift fra 1.7.06
- Gjennomsnittelig rentenivå flytende 2006: 3 %
- Gjennomsnittelig rentenivå flytende 06/07/08: 3,2 %
- Låneopptak skolepakke, avdragsfritt til 2008
- Låneopptak Kulturhus, første avdrag i 2006
- I tillegg vil økte avdragutgifter i forbindelse med finansieringen av skolepakken belastes med 1.2 mill. kroner fra 2009 (låneopptak med 5 års avdragsfrihet).
- Nedtrapping av utbytte i driftsbudsjettet til 8 mill. kroner i 2006 og videre i perioden, midlene disponeres til prosjektmidler og investeringer (7,5 mill. kr)

I forbindelse med etablering av eiendomsforetaket vil lån tilknyttet kommunale eiendommer overføres til foretaket på til sammen 144 mill. kroner. Vågan kommune låneportefølje vil etter dette være på om lag 170 mill kroner ved årsskiftet. Av dette vil om lag 25 millioner være knyttet til formidlingslån til husbanken, og 60 millioner knyttet til investeringer innen vann og avløp. Dette medfører at om lag 50 % av låneporteføljen til Vågan kommune ikke er selvfinansierende, og må dekkes av driftsmidler. Renteøkninger må da dekkes av ordinære driftsinntekter.

8 INVESTERINGSPROGRAM 2006-2009

Kommentar til investeringsbudsjett for perioden 2006 – 2009

Trygghetsboliger Marithaugen - kr. 12.000.000,-

Kfr. Nye Marithaugen. Prosjekt Trygghetsboliger er ikke utredet. Byggekomiteen for Nye Marithaugen vil sammen med administrasjonen fremskaffe forslag til utnyttelse av eksisterende østfløy på sykehjemmet. Denne vil i byggeperioden frem til 2006 bli brukt som avlastning til nybygget er ferdig. Totalt er kostnadene med ombygging og tilrettelegging for trygghetsboliger foreløpig beregnet til ca. kr.12 mill. Investeringen fordeles over to år.

Data i skolen; elever og lærere - kr. 1.640.000,-

Investeringer i datamaskiner, datautstyr og programvare for skolene fortsetter i planperioden. Til sammen investeres 2.040 mill. f.o.m. 2004 t.o.m. 2009.

e-Kommune-utvikling og IKT fagprogram - kr. 5.500.000,-

Teknologi-utviklingen i samfunnet gir også Vågan kommune store utfordringer. I tråd med Kommuneplanens visjon om å satse på ungdommen, vil modernisering av kommunen i den sammenheng være helt nødvendig. Utvikling og tilrettelegging for virtuell kommunikasjon mellom befolkningen og kommunen gjennom bruk av Internett-teknologi vil gi bedre service for befolkningen, mer effektivitet og strengere forpliktende krav til kommunen overfor befolkningen. e-Kommune-konseptet vil oppgradere all kommunal saksbehandling med moderne saksbehandlingssystem, åpne løsninger i forhold til befolkningen, elektronisk arkiv, skanning, bedre tilrettelegging for politikerne, elektroniske kart over internett, m.v. Innenfor investeringsprogrammet legges det opp til gjennomføring av bredbånd til de distrikter i kommunen hvor dette ikke er gjennomført. Oppgradering av fagsystemene innenfor økonomi, byggesak, barnevern og sosialtjenesten, vil ha høy prioritet i 2006. Innfasing av nytt saksbehandlersystem iverksettes fra 2006.

Tiltak etter vannlanen – kr. 14.800.000,-

Investeringene følger hovedplan for vann. Revidering av gjeldende plan vil bli lagt frem for Kommunestyret før budsjettbehandlingen for 2006.

Tiltak etter avløpsplanen - kr. 8.000.000,-

Investeringene følger hovedplan for avløp. Revidering av gjeldende plan vil bli lagt frem for Kommunestyret før budsjettbehandlingen for 2006.

Asfaltering – kr. 2.900.000,-

Mange av dagens asfaltveier er i dårlig forfatning og bør reasfalteres. Dette er i stor grad gjort de siste år, bl.a. med bruk av ekstra midler i forbindelse med økning av eiendomskatt. Behovet for både asfaltering og reasfaltering er fortsatt stort. Hovedutvalg for næring, plan og utvikling behandler prioriteringsliste vedrørende nyasfalteringer på vårparten.

Veglys – kr. 2.300.000,-

Flere veilyss-strekk inkl armatur bør skiftes ut, dette medfører en sikrere belysning og bedre kvalitet på nettet. Program for oppgradering av veglysene vil bli fremlagt før budsjettbehandlingen for 2006.. Veglys-investeringene økes fra tidligere langtidsprogram på kr. 800.000,- til kr. 2.000.000,-. Her vil utskifting av PCB-armaturer ha høy prioritet.

Boliginnskudd Valbakken - kr. 260.000,-

Det vises til kommunestyresak 74/03 hvor kommunen er forpliktet til å øke innskuddet for 13 leiligheter med til sammen kr. 260.000,- pr. år, og hvor 2006 er siste år. Kommunen har da innbetalt kr. 1.300.000,- i økt innskudd for Valbakken borettslag over 5 år.

Aksjon skoleveg – kr. 400.000,-

Investeringer i trafikksikkerhetstiltak med kr. 100.000,- hvert år. Den kommunale egenandelen er på 20 %, - det resterende dekkes av staten, slik at dette utløser aktivitet på til sammen kr.2.000.000,-. Det forutsettes imidlertid at kommune har en trafikksikkerhetsplan, samt ??????

Branntilsynpålegg og vedlikehold – kr. 3.750.000,-

Det avsettes 3,750 mill. kr. til utbedring av pålegg fra brannvesen og til større vedlikeholdsoppgaver på den kommunale bygningsmassen, bl.a. for å redusere fremtidige driftsutgifter. Prioriteringene foretas av styret i kommunalt foretak.

Nødstrømsaggregat - kr. 750.000,-

Investeringene anses som nødvendig i forhold til beredskapssituasjonen, og med denne tildelingen er det etablert nødstrøm ved Havly, Kløverhagen, Svoms og rådhuset.

Kirkelig fellesråd - kr. 3.000.000,-

Kirkelig fellesråd har fremkommet med betydelige investeringsbehov i perioden særlig for opparbeidelse og utvidelse av kirkegårder. Første prioritet har Kvalvik kirkegård som er kostnadsberegnet til 1,2 mill. kr.. Andre prioriteres av fellesrådet.

Lofotakvariet - kr. 300.000,-

Lofotakvariet har søkt om driftstilskudd på kr. 300.000,- i tre år. Vågan kommune vil gi selskapet investeringstilskudd med kr. 300.000,- pr. år i to år, og hvor siste år er 2006.

Kommunestyresal; AV-utstyr – 200.000,-

Det etableres audiovisuelt utstyr i kommunestyresal i løpet av 2006, med bl.a. videoprojektører, motorisert solavskjerming og lerret.

Skilting og forskjønnning - kr. 200.000,-

Som et tiltak i forhold til programområdet miljø, vil kommunen gå inn med kr. 100.000,- i 2005, 2006 og 2007 for å forbedre skilting innen kommunen og samtidig gjennomføre en dugnad for forskjønnelse av Vågan. Kommunen vil invitere lag og foreninger samt næringslivet til en slik miljø-dugnad.

Utskifting av PCB-rør - kr. 3.500.000,-

Statens forurensningstilsyn har pålagt alle kommuner å skifte ut PCB-kondensatorer i lysarmatur innen utgangen av 2007. Kostnaden for Vågan kommune er beregnet til 3,5 mill. kr. Vågan kommune tar dette pålegget på alvor, men blir nødt til å gjennomføre dette pålegget gradvis de nærmeste år. I den grad det er mulig vil vi også se på muligheten til å gjennomføre pålegget innenfor driftsbudsjett på de enkelte arbeidsplasser.

El-sikring/jording av stikkontakter - kr. 1.000.000,-

I alle klasserom, grupperom/arbeidsrom, korridorer og øvrige bruksrom på samtlige skoler skal alle stikkontakter være jordet. Pålegget er kommet fra det lokale el-tilsyn. Bakgrunnen er "bruksendring" hvor pc-verktøy kan forårsake elektriske støt mellom tilkoblet og jordet pc-verktøy. For Vågan kommune er kostnadene til dette beregnet til 1,0 mill. kr.

Svolvær barne- og ungdomsskole; utvikling - kr. 14.000.000,-

Rådmannen vil komme tilbake med ytterligere kommentarer etter formannskapets møte den 31.10,

Svolvær skole; ombygging funksjonshemmede elever – kr. 150.000,-

Skolen vil ved skolestart i 2006 få 2 funksjonshemmede elever som krever betydelige bygningsmessige tilpasninger.

Toveis heisalarmer – 150.000,-

Vågan kommune har fått påbud om å montere toveis alarmer i alle heiser i kommunale bygg. Arbeidet beregnes utført i 2006.

Ombygging Henningsvær skole, skolekjøkken; - 350.000,-

Det er oppdaget store fukt og muggskader på skolekjøkkenet, og det må foretas en totalrenovering av disse rommene.

Cellekontor Servicetorg – 50.000,-

Det mottas klager fra særskilt sosialklienter at kontoret i servicetorget er åpent, og det foreslås å avsette midler til å etablere et cellekontor i servicetorget, hvor besøkende kan sitte avskjermet.

Tidsur Våganhallen – 50 000

Det innkjøpes nytt tidsur i Våganhallen, det kreves bla.a fra håndballkretsen at dette skal være tilstede for å avvikle kamper og turneringer.

Thermoteppe Svolvær svømmehall – 180.000

Innkjøp av thermoteppe til Svolvær svømmehall.

Prosjekt Vågamt; utvikling Storvågan – 50.000

Utviklingsmidler for igangsetting av prosjekt for utvikling av området i Storvågan.

Startlån – kr. 10.800.000,-

Det tas opp 2,7 mill. kroner i lån hvert år fra Husbanken til videre utlån.

Nr.	INVESTERINGSBUDSJETT 2006 - 2009	Status	2006	2007	2008	2009	Sum inv. 2006-09
1	Trygghetsboliger/Øst-Fløyen Marithaugen	Ny	3 000	9 000			12 000
2	Data i skolen; Elever og ansatte	Vedtak	440	400	400	400	1 640
3	e-Kommune-utvikling og IKT fagprogram	Ny	2 000	1 500	1 500	500	5 500
4	Investeringer Vann	Videreføring	3 700	3 700	3 700	3 700	14 800
5	Investeringer Avløp	Videreføring	2 000	2 000	2 000	2 000	8 000
6	Asfaltering	Videreføring	800	800	800	800	3 200
7	Veglyst	Videreføring	500	500	500	500	2 000
8	Innskudd Valbakken omsorgsboliger	Vedtak	260				260
9	Aksjon skoleveg/Trafikksikkerh.	Videreføring	100	100	100	100	400
10	Vedlikehold/branntilsyn	Videreføring	750	1 000	1 000	1 000	3 750
11	Nødstrømsaggregat	Videreføring	750				750
12	Kirkelig fellesråd; kirkegårder m.v.	Videreføring	1 000	1 000	500	500	3 000
13	Lofotakvariet	Vedtak	300				300
14	K-styresal/mediautstyr	Ny	200				200
15	Skilting og forskjønning Vågan	Ny	100	100	-		200
16	Utskifting PCB-rør. (Pålegg)	Ny	1 000	1 000	1 000	500	3 500
17	El-sikring/jording (Pålegg)	Ny	250	250	250	250	1 000
18	Svolvær b- & u-skole. Utvikling	Ny	1 000	3 000	5 000	5 000	14 000
19	Ombygging Sv.sk. Funksj.hemmet	Ny	150				
20	To-veis heisealarm alle komm. Bygg	Ny	150				
21	Henningsvær skole. Skolekjøkken	Ny	350				
22	Serviceorget. Cellekontor	Ny	50				
23	Tidsur Våganahllen	Ny	50				
24	Varmeteppe Svolvær basseng	Ny	180				
25	Utvikling Storvågan, VÅGAMOT	Ny	50				
23	Startlån/Utlån	Videreføring	2 700	2 700	2 700	2 700	10 800
24	Avsetninger til fonds		800	1 350	450	1 950	4 550
	Sum TILTAK 2004 – 2008		22 630	28 400	19 900	19 900	90 600
	Låneopptak		-3 000	-3 000	-3 000	-3 000	-12 000
	Salg av eiendom		-500	-500	-500	-500	-2 000
	Utbytte Lofotkraft *)		-7 730	-7 500	-8 000	-8 000	-31 000
	Overføring fra drift		-	-	-	-	-
	Oppstarttilskudd Marithaugen						-
	Bruk m.v.a. Komp Marithaugen						-
	Disponering ubundet Kapitalfond			-	-		-
	Låneopptak Marithaugen						-
	Selvfinansierende lån		-11 400	-17 400	-8 400	-8 400	-45 600
	FINANSIERING		-	-	-	-	-

)* Utbytte 2005: 24 mill = 9.840 mill. = 7.800 mill til drift og 2.040 mill til kapital

Utbytte 2006 - 09 pr år: 20,0 mill. = 8,0 mill. til Vågan

For 2006 og 2007 disponeres kr. 500.000 til arealplanlegging over drift

9 IVERKSATTE TILTAK OG PROSJEKT

Noen viktige tiltak 2006

- Videreføre lederutviklingsprogrammet Lofoten
- Lederforum: Utvikling og arbeidsform.
- Ledernetverk Vågan: Utnytte muligheten
- BMS satt i system:
 - Nye bruker- og medarbeiderundersøkelser
 - Kommunikasjon med brukerne.
 - Fokus på analyse og forbedringstiltak
 - Bruk av andre verktøy: KOSTRA, egne, + +
- Intern-undersøkelse: Støttefunksjonene
- Kostnads- og arbeidsanalyser enkelte tjenestoområder.
- Riktig budsjettering og økonomistyring:
 - Tjenestebeskrivelsene – økonomiske rammer
 - Serviceerklæringene ut til brukerne
 - Månedlig økonomistyring
- Evaluering av eksisterende to-nivå org. modell
- Kompetanseutvikling; Evaluering og forbedringer
- eKommune som satsingsområde/Modernisering:
 - eArkiv og nytt saksbehandlersystem
 - Elektronisk dialog med brukerne
 - ByggSøk innføres
- Strategisk samfunnsutvikling:
 - Arealutvikling hele kommunen
 - Arealutvikling Svolvær – Kabelvåg
 - Stedsutvikling Henningsvær
 - Næringsutvikling Laukvik (bl.a. ny innfart)
 - Byutvikling Svolvær
 - Næringsutvikling & befolkningsutvikling: Strategisk næringsplan/Nye arbeidsplasser
- Kvalitet i skolen. (Kommunen som skoleeier)
 - Fokus på riktig beskrivelse av innhold
 - Praktiske mål og tiltak for skoleutviklingen.
 - Fulldeltskolene kontra fådeltskolene? Muligheter?
 - Organisering ?
- Svolvær (og Kabelvåg) skoles fremtid? Utredning!
- Hjelpetjenestenes samlokalisering og organisering?
 - Mer forebyggende helsearbeid?
 - Økende behov innen barnevern og spesialundervisning. Analyse av årsak og tiltak.
- Marithaugen sykehjem ferdigstilles!
- Nytt fokus på eldreomsorgen;
 - Kapasitet institusjonsomsorgen inkl. Kløverhagen
 - Kapasitet hjemmebaserte tjenester
 - Ny organisering med Tildelingskontor ?
- Nytt Arbeids- og Velferdskontor; Sosialkontoret del av dette? Avklaringer.
- Nytt kulturhus; Endelig avklaring om bygging....
- Tekniske tjenester med større utfordringer:
 - Veglys-problematikk inkl. PCB-krav
 - Kravspesifikasjon for vegvedlikehold
- Eiendomsforvaltningen vil stille større krav:
 - Ny vedlikeholds- og serviceavtale KF Eiendom og leietakerne.

10 PLANSTRATEGI 2006 -2009

					P- lovpålagt plan V- vedtatt (V) – forventes vedtatt F- forslag				
Navn	Ved-tatt	Periode	Kommentar	2005	2006	2007	2008	2009	
OVERORDNEDE PLANER									
1	Kommuneplanens samfunnsdel "Strategisk utviklingsplan for Vågan"	2003	2003-2015	Ette kommunevalget i 2007			F		
2	Arealplan (Arealer utenom tettsteder)					F			
2	Kommunedelplan Osan-Åvika			Ny plan		F			
2	Kommunedelplan Svolvær			Ny plan (med grunnlag i kdp for Svolvær av 1925 og sentrumsplan)		F			
2	Kommunedelplan Henningsvær			Ny plan			F		
3	Arealplan fase 3; Kystsoneplan for Vågan	1999	-	Revisjon				F	
4	Handlingsplan/Budsjett		4-årig	Årlig rullering	V	(V)	P	P	
Øvrige planer									
5	Kommunedelplan for lokale kulturbygg	2001	2001-2011	Årlig rullering – off. tilskudd					
6	Kommunedelplan for fysisk aktivitet og naturopplevelse	2001	2001-2004	Årlig rullering – off. tilskudd		F			
7	Trafikksikkerhetsplan for Vågan	2000	-	Ikke avklart		F			
8	Informasjonsplan	2004	-	Ok					
9	Plan for pleie-, rehab. og omsorgstjeneste	2004		Ok					
10	Bibliotekplan	1999	2000-2003	Planlagt rull. etter utab av regional plan			F		
11	Handlingsplan for tilgjengelighet	2001	-	Ok					
12	Handlingsplan mot rusmisbruk	2004	2004-2008	Ok					
13	Psykatriplan	1999	2002-2004	Første kommunestyremøte i 2006	(V)				
15	Hovedplan for vannforsyning	1995	50 år	Revisjon vedtatt NPU 15.03.04	(V)				
16	Hovedplan avløp	1998	-	Revisjon vedtatt NPU 15.03.04	(V)				
16	Rusforebyggende plan	2003	-	Ok					
17	Havneplan	2003	2003-2007	Ok			F		
18	Kompetanseplan for Vågan	2003		Årlig rullering følger HP					
19	Plan for grunnskola	2004	2004-2007	Ok					
20	Barnehageplan	-		Utarbeidelse vedtatt i HP 04-07	V				
21	Reiselivsplan	-		Avventes inntil Masterplan for Lofoten er utarbeidet					
22	Næringsplan	-		Utarbeidelse vedtatt i HP 04-07		(V)			
23		-		Utarbeidelse vedtatt i HP 04-07		F			
24	Beredskapsplan (inkl. Plan for helsemessig og sosial beredskap)	-			V				

11 EIERFORHOLD

Vågan kommune har aksjer og andeler i følgende selskap og organisasjoner:

SELSKAP	2003		2004	
	Beløp (1000)	Eierandel (%)	Beløp (1000)	Eierandel (%)
Lofotbruene as *	150		150	
Lofoten Industri	100		100	
Lofoten sports- og turistsenter	495		495	
Lofoten trålerrederi *	265		265	
Vågan kunstssenter	140		140	
Marithaugen borettslag	1 233		1 233	
Vågar produkter as	750		750	
Havneutvikling Svolvær	30		30	
Galleri Espolin	700		700	
Lofotakvariet	500		500	
Destination Lofoten	132		132	
Lofotvekst	335		335	
Kulturhusprosjekt	250		250	
Lofotkraft AS	18 040	41	18 040	
SUM	23 120		23 120	

*) Aksjene til Lofoten trålerrederi blir avhendet i løpet av 2004 til en sum av 3 mill. kroner
Lofotbruene as blir avvirket i løpet av 2004

PROGRAMOMRÅDENE

{ TOC \o "1-4" \h \z }

12. POLITISK STYRING OG KONTROLLORGANER

Beskrivelse av programområde

Vågan kommune har i dag hovedutvalgsmodellen. De politiske utvalgene er bl.a.:

- Kommunestyret
- Formannskap
- Hovedutvalg for Helse, omsorg og sosial
- Hovedutvalg for Kultur og oppvekst
- Hovedutvalg for Næring, plan og utvikling
- Andre utvalg

Hovedutvalgene og formannskapet har avgjørelsesmyndighet i henhold til vedtatt delegasjonsreglement og innstillingsrett til Kommunestyret. Formannskapet har i tillegg ansvar for utarbeidelse av budsjett og økonomiplan.

Nøkkeltall og hovedutfordringer

Kommunesektoren er i en situasjon med mange økonomiske utfordringer. Samfunnet og rammebetingelsene endrer seg raskt og kommunens utfordring er å møte disse utfordringene.

Utfordringene vil bl.a. være:

- å ha omstillingskompetanse fra ombudrolle til utviklingsrolle
- god arbeidsfordeling mellom politisk og administrativt nivå
- å etablere tid til å arbeide med strategisk utviklingsarbeid
- etablere gode samarbeidarenaer på politisk nivå og mellom politisk og administrativt nivå

Mål for perioden

Mål 1

Bygge opp om det lokale folkestyre og sikre et sunt og godt demokrati i Vågan

Tiltak	Res. indikator	År			
		2006	2007	2008	2009
Det skal arbeides aktivt for bred og åpen diskusjon om viktige politiske saker.	Høringsuttalelser Deltakelse og dialog fra/med innbyggerne	x	x	x	x
Aktiv deltakelse fra politikerne i planprosesser	Deltakelse i planprosesser	x	x	x	x
Felles ansvar for å sjekke fakta i saker før uttalelser gis	Typer uttalelser	x	x	x	x
Årlig folkevalgtopplæring	Gjennomført folkevalgt opplæring	x	x	x	x
Bestemmelsene i forvaltnings- og offentlighetsloven skal følges	Avvik	x	x	x	x
God dialog med media	Unødvendig mediaoppslag	x	x	x	x
Rolleavklaring mellom politisk og administrativt nivå	Årlig møtepunkt Politikerne trives og tonen er god mellom alle	x	x	x	x
Arbeide for politiske posisjoner regionalt og sentralt og i faglige utvalg	2 stortingsrepresentanter 2 fylkespolitikere Deltakelse i faglige utvalg	x	x	x	x
Det nedsettes et politisk utvalg på 3 medlemmer som skal gjennomgå rammebetingelser for politisk arbeid i Vågan kommune	Tiltak	x			
Regler for når møter kan lukkes og dokument kan unndras offentlighet skal diskuteres i kommunestyret i løpet av 2006.	Tema i kommunestyret	x			

Kommunens informasjonsreglement skal også gjennomgås, med tanke på større åpenhet i informasjonsflyten til befolkningen, samt å sikre ansattes ytringsfrihet.	Gjennomgang av informasjonsreglement	x			
---	--------------------------------------	---	--	--	--

Mål 2

Den politiske organiseringen skal ivareta strategisk planarbeid og gjennomføring samt være optimal med hensyn til kostnader og tidsbruk.

Tiltak	Res. indikator	År			
		2006	2007	2008	2009
Evaluering av politisk organisering med hensyn til strategisk planarbeid og gjennomføring.	Samsvar mellom kommuneplan/-delplaner og vedtak.	x			
Evaluering av politisk organisering med hensyn til økonomi og tidsbruk.	Besparelse i kr./tid	x			

ØKONOMIPLAN 2006-2009

	HANDLINGSPLAN			
	2 006	2 007	2 008	2 009
Opprinnelig budsjett inkl. lokale lønnsforhandlinger	2 218 000	2 218 000	2 218 000	2 218 000
<i>Økt arbeidsgiveravgift</i>	<i>42 000</i>	<i>42 000</i>	<i>42 000</i>	<i>42 000</i>
<i>Budsjettreduksjon kst 22.6</i>	<i>-200 000</i>	<i>-200 000</i>	<i>-200 000</i>	<i>-200 000</i>
<i>Prisvekst 2006</i>	<i>8 000</i>	<i>8 000</i>	<i>8 000</i>	<i>8 000</i>
<i>Budsjettreduksjon september</i>	<i>-29 000</i>	<i>-29 000</i>	<i>-29 000</i>	<i>-29 000</i>
<i>Sentralt lønnsoppgjør</i>	<i>2 000</i>	<i>2 000</i>	<i>2 000</i>	<i>2 000</i>
<i>Valgutgifter</i>	<i>-100 000</i>	<i>100 000</i>	<i>-100 000</i>	<i>50 000</i>
<i>Formannskapetets justering</i>	<i>100 000</i>	<i>100 000</i>		
SUM	2 041 000	2 241 000	1 941 000	2 091 000

13. ARBEIDSGIVERPOLITIKK

Beskrivelse av programområde

Vågan kommune skal være en moderne og framtidsrettet organisasjon som gir våre brukere god service, kvalitet og trygghet på de tjenester vi utfører .

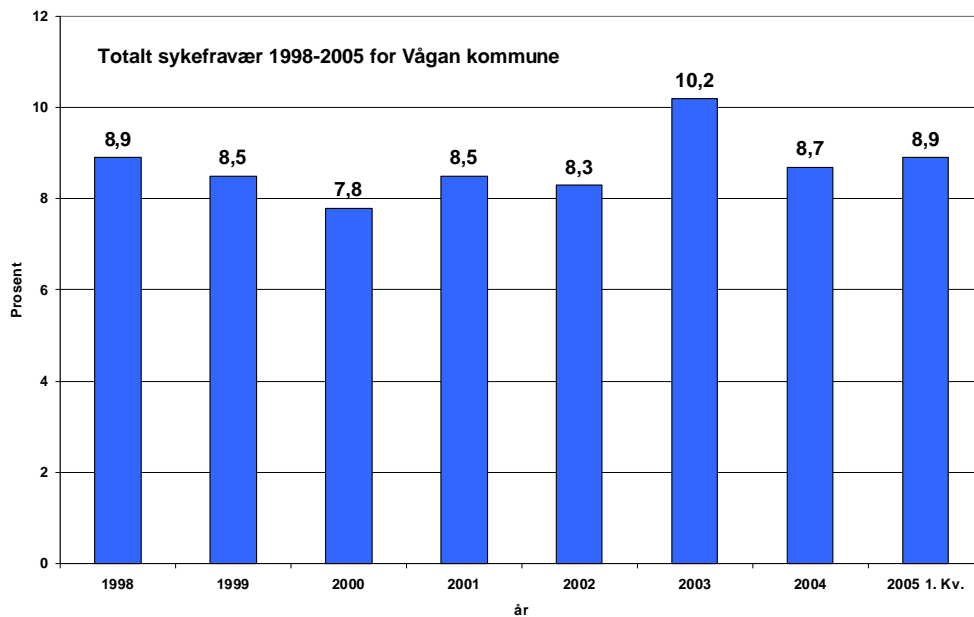
Vår arbeidsgiverpolitikk er et sentralt og viktig virkemiddel for å nå intensjonene bak visjonen. Arbeidsgiverpolitikken vår skal gjenspeile de handlinger, holdninger og verdier arbeidsgiver står for i forhold til sine medarbeidere. Vågan kommune skal være en attraktiv arbeidsgiver med motiverte og engasjerte medarbeidere som trives på jobb for derigjennom å gi kommunens innbyggere tjenester av god kvalitet.

Nøkkeltall og hovedutfordringer

Vågan kommunes arbeidsgiverpolitiske plattform ble vedtatt av kommunestyret i juni 2004. Denne er forankret i de verdier som allerede er utarbeidet i forbindelse med lederskap i Vågan kommune.

Utfordringer for perioden blir bl.a.

- Å etablere gode arbeidsmiljøer på hver arbeidsplass i Vågan kommune hvor sykefraværet er på et minimalt nivå.



Sykefraværet i Vågan har siden 1998 variert og er i 2004 er omtrent på samme nivå som i 1998. Etter at Vågan ble IA-bedrift (01.01.03) økte sykefraværet i en periode (stabilt korttidsfravær/økende langtidssykefravær) dette må sees i sammenheng med at flere benyttet tilbudet om aktiv sykemelding.

- Sørge for en åpen og fri organisasjon hvor ledere og ansatte kan føle seg trygge på å ta opp saker av forskjellig karakter på de arena som er etablert for dette.
- Opprettholde og utvikle kommunens kompetanse for å sikre kvalitet på tjenesteleveranse
- Seniorpolitikk – legge til rette for at ansatte vil være lengst mulig i jobb
- Ta i bruk og oppgradere moderne IKT og administrativt styringsverktøy for å sikre utvikling av de kommunale tjenestene og en rasjonell og sikker drift

Mål (Utdrag fra ”Vågan kommunes Arbeidsgiverpolitiske plattform”)

- **utvikle gode og selvstendige ledere**
- **myndiggjorte medarbeidere gjennom involvering i utviklingsarbeid og beslutningsprosesser**
- **rett person på rett plass til rett tid**
- **ansatte i Vågan kommune skal til en hver tid ha god og oppdatert kompetanse i forhold til de krav som stilles til tjenesteproduksjonen**
- **for å nå kommunes vedtatte mål, vil Vågan kommune aktivt benytte lønn som et virkemiddel for å rekruttere og beholde kvalifisert arbeidskraft**
- **arbeidsgiver skal legge til rette for å skape et arbeidsmiljø som bidrar til trivsel, motivasjon og effektivitet på arbeidsplassen. Dette for å redusere sykefraværet og forebygge tidlig avgang fra yrkeslivet**

Tiltak	Res. indikator	år			
		2006	2007	2008	2009
Øke kompetansen v/ lederutviklingsprogram	Fornøyde medarbeidere som gir gode tjenester. Endringskompetanse	X	X		
Innføre nytt personaldatasystem	Sikre en god og oversiktlig personalplanlegging	X			
Bruke medarbeiderundersøkelser som et viktig personalplanleggings- og utviklingsverktøy	Gir lederne et godt verktøy i utviklingen av tjenesten og de ansatte	X		X	
Revidere kompetanseplanens handlingsdel – hvert år innen 15. november	For å planlegge og tilrettelegge for kompetanseutvikling og satsing det enkelte år	X	X	X	X
Seniorpolitiske tiltak	Riktig balanse mellom rekruttering og senioransatte Gjennomførte tiltak	X			

14. ADMINISTRATIV LEDELSE OG STYRING

Beskrivelse av programområde

Resultatenheter/budsjettområder som inngår i programområdet:
Strategisk ledelse (rådmann og en kommunalsjef), arkiv, økonomiavdeling og personalavdeling

Nøkkeltall og hovedutfordringer

I tabellen under ser vi utviklingen på tjenesten i Vågan kommune 2002-2004 og tallene for 2004 sammenlignet med landsgjennomsnittet utenom Oslo, gruppe 11, Vestvågøy og Sortland.

	Vågan				Landsgj. snitt utenom Oslo	Gruppe 11	Vestvågøy	Sortland
	2001	2002	2003	2004				
Netto driftsutgifter pr. innb. i kr., adm., styring og fellesutgifter	2552	2592	2782	2558	2649	2772	2728	3204

Netto driftsutgifter til adm, styring og fellesutgifter er på samme nivå som i 2001 og Vågan er lavest av de sammenlignbare grupper og kommuner

Hovedutfordringene for kommunens toppledelse og støttefunksjonene vil bl.a. være:

- Å kontinuerlig tilpasse organisasjonen til nye rammebetingelser og brukerbehov
- Å sørge for at driftsorganisasjonen har effektive rutiner, forbedre styringssystemer, god kompetanse og en samlende organisasjonsstruktur
- Fast fokus på innføring og bruk av moderne teknologi
- Sikre de mål og prioriteringer som Kommunestyret til enhver tid gjør, og sørge for god gjennomføring på en rask og kvalitetsmessig god måte.
- Være aktiv utvikler av Vågan-samfunnet og bygge "samarbeidsbro" med næringslivet og andre interesseorganisasjoner for felles utvikling av Vågan kommune.

Mål for perioden

Mål 1

Administrasjonen skal være et verktøy for gjennomføring av prosjekt og politiske vedtak

Tiltak	Res. indikator	År			
		2006	2007	2008	2009
Oppfølging av vedtak og prosjekt	Gjennomførte vedtak og prosjekt	x	x	x	X

Mål 2

Vågan kommune skal ha en sunn økonomisk utvikling

Tiltak	Res. indikator	År			
		2006	2007	2008	2009
God økonomistyring	Driftsbudsjett i balanse Ressurser til investeringer Fullstendig rapportering månedlig i alle ledd	x	x	x	X
Gjennomgang øk. Intern-kontroll og rutiner	Utarbeidet håndbok		x		
Forbedre innfordring	Reduserte avskrivninger	x	x	x	
Oppgradere kompetanse innen økonomi	Oppgradert	x	x		
Ha tilstrekkelige ressurser innen økonomi	Ingen klager	x			
Gjennomføre incentivbasert økonomistyring	Alle er motivert til å holde budsjett	x			
Offensiv på tilskuddsordninger	antall	x	x	x	X

Retaksering av eiendommer	Gjennomført Inntektsøkning		x		
Fokus på kommunens inntektsside	Aktivt arbeid	x	x	x	X
Det skal arbeides aktivt med økonomisk utvikling herunder; organisasjonsutvikling og ressursutnyttelse	Driftsbudsjett i balanse Ressurser til investeringer	x	x	x	X
Etablere egen innkjøpskompetanse	Tilgjengelig ressurs	x			

ØKONOMIPLAN 2006-2009

	HANDLINGSPLAN			
	2006	2007	2008	2009
Opprinnelig budsjett inkl. lokale lønnsforhandlinger	23 178 000	23 178 000	23 178 000	23 178 000
<i>Økt arbeidsgiveravgift</i>	<i>339 000</i>	<i>339 000</i>	<i>339 000</i>	<i>339 000</i>
<i>Utredningsmidler</i>	<i>100 000</i>	<i>100 000</i>	<i>100 000</i>	<i>100 000</i>
<i>Budsjettreduksjon kst 22.6</i>	<i>-1 580 000</i>	<i>-1 580 000</i>	<i>-1 580 000</i>	<i>-1 580 000</i>
<i>lokale forhandlinger</i>	<i>93 000</i>	<i>93 000</i>	<i>93 000</i>	<i>93 000</i>
<i>Prisvekst 2006</i>	<i>51 000</i>	<i>51 000</i>	<i>51 000</i>	<i>51 000</i>
<i>Budsjettreduksjon september</i>	<i>-324 000</i>	<i>-324 000</i>	<i>-324 000</i>	<i>-324 000</i>
<i>Sentralt lønnsoppgjør</i>	<i>74 000</i>	<i>74 000</i>	<i>74 000</i>	<i>74 000</i>
<i>Arbeidsmiljøtiltak</i>	<i>100 000</i>	<i>100 000</i>	<i>100 000</i>	<i>100 000</i>
<i>Økt tilskudd kirkelig fellesråd</i>	<i>600 000</i>	<i>600 000</i>	<i>600 000</i>	<i>600 000</i>
<i>effektivisering ekommune</i>		<i>-420 000</i>	<i>-420 000</i>	<i>-420 000</i>
<i>Retaksering e.skatt, prosjektmidler</i>		<i>-300 000</i>	<i>-500 000</i>	<i>-500 000</i>
SUM	22 631 000	21 911 000	21 711 000	21 711 000

15. SERVICE, INFORMASJON OG IKT

Beskrivelse av programområde

Hovedfunksjon til Servicetorget er å veilede brukere inn mot rett tjenesteyter, og eller rett saksbehandler. Servicetorget leverer mange tjenester direkte ved oppmøte, eller ved søknad til kommunen.

IKT avdelinga har ansvar for brukerstøtte til ca. 400 brukere, opplæring og teknologisk utvikling. IKT avdelinga har bl.a. ansvar for drift av: administrativ serverpark og PC-park i Vågan kommune, datanett lokalt og mellom enhetene i kommunen og fagapplikasjoner og sikkerhetssystemer (Sikkerhetssystemene er regionale) samt rådgivning og teknisk støtte til IKT-ansvarlige i skolene.

Nøkkeltall og hovedutfordringer

Service

- Gjennomgripende kartlegging av informasjons og servicebehovet til innbyggerne i Vågan kommune
- Opprettholde og videreutvikle god service – ”Brukeren i fokus” jfr. brukerundersøkelsen
- Utvikle gode servicestrategier for Vågan kommune, som skal gjelde over alt hvor vi møter brukerne
- Utvide Servicetorgets og nettsidens tjenestetilbud
- For å øke diskresjon under fortrolige samtaler/veiledning må de dagens lokaler tilpasses samt forbedre skjermet samtalerom

(gj.sn. tall)	2005
Antall telefonhenvendelser pr. dag	650
Antall personlig oppmøte pr. dag	40
Antall oppslag på kommunens nettside pr. dag	65

Informasjon

- Intranett utlegges i ny ”drakt” og teknologi for alle som har pc-tilgang i vår organisasjon
- Utvikle og utgi kommunal informasjon på tvers av enheter og i samarbeid med næringsliv, frivillige organisasjoner og sentrale myndigheter. Eks.: infopakke til innflyttere.
- Etablere brukergruppe med medlemmer med ulike bakgrunn

(gj.sn. tall)	2005
Bredbånddekning for innbyggere	ca. 87%
Antall IKT-brukere (ansatte)	400
Antall IKT/fagsystemer	30
Antall servere	30

IKT Informasjons og kommunikasjonsteknologi

- De siste år er det satset betydelig i utvikling av ny teknologi i Vågan kommune. IKT er benyttet som et strategisk virkemiddel for å utvikle Vågan kommune både på lokalt og regionalt nivå. Det økte behovet for bruk av teknologi gjør utfordringene i planperioden krevende og i stadig økende omfang:
- Kommunen er i en kontinuerlig prosess å bygge et data og telenett mellom kommunens enheter slik at alle får et verktøy for effektiv og sikker informasjonsflyt.
- Å sørge for god bredbåndsutbygging i kommunen slik at næringslivet kan ha de samme konkurransevilkår i teknologi som andre steder i landet.
- Delta i utvikling av ulike IKT-strategier for Lofoten samt videreutvikle samarbeidet innen IKT-drift.
- Kontinuerlig fornying av infrastruktur og IKT-systemer i planperioden

Mål for periodenMål 1**Vågans innbyggere skal være tilfreds med kommunens service og informasjon**

Tiltak	Res. indikator	År			
		2006	2007	2008	2009
Utarbeide Servicestrategi for hele organisasjonen	Vinne prisen som "Norges servicekommune" Brukerundersøkelse Etablerte brukergruppe		x		
Informasjonsplan iverksettes for hele organisasjonen	Avvik	x	x	x	x
Videreutvikle Servicetorget	Flere tjenester tilføres Tilrettelegging for selvbetjening Samle all offentlig førstelinjekontakt	x	x		
Videreutvikle Webtjenesten	Interaktive tjenester på nett Diskusjonsforum Selv betjeningsløsninger Alle tjenester presentert på nett	x	x	x	x

Mål 2**Vågan kommunes virksomheter og innbyggere skal ha tilgang til bredbånd**

Tiltak	Res. indikator	år			
		2006	2007	2008	2009
Utbygging av bredbånd, med xDSL, fiber, kabel, radio	98 % andel av innbygger ne har tilgang antal kom- enheter på nett	X			
		x	x		

Mål 3**For å gi innbyggerne et godt tjenestetilbud kommune skal være en foregangskommune innen teknologiske løsninger for innbyggerne.**

Tiltak	Res. indikator	År			
		2006	2007	2008	2009
Elektronisk arkiv og saksbehandling	Elektronisk dokumentflyt og lagring	x			
Digitalisering av kartdata og planverk	Kartdata tilgjengelig på web	x	x	x	x
e-politikere med bærbarutstyr og trådløssaksess for e-dokumenter og virtuelle møteplasser	Xtranett for politikere Bærbart for politikere e-saksdokumenter		x		
Direkteoverføring fra politiske møter	Video over web Sakdok. knyttet til video			x	x

Mål 4**Tilfredse brukere**

Tiltak	Res. indikator	år			
		2006	2007	2008	2009
Redusere ventetid på telefon før svar	Øke resultat på BU fra 4,5 til 5,0	x			
Informere om våre tjenester	Øke resultat på BU fra 4,2 til 5,0	x			
Opprettholde og videreutvikle det positive inntrykk	Totalresultatet på BU skal være over 5,0	x			

BU = brukerundersøkelse

ØKONOMIPLAN 2006-2009

	HANDLINGSPLAN			
	2 006	2 007	2 008	2 009
Opprinnelig budsjett inkl. lokale lønnsforhandlinger	5 636 000	5 636 000	5 636 000	5 636 000
<i>Økt arbeidsgiveravgift</i>	<i>67 000</i>	<i>67 000</i>	<i>67 000</i>	<i>67 000</i>
<i>Budsjettreduksjon kst 22.6</i>	<i>-50 000</i>	<i>-50 000</i>	<i>-50 000</i>	<i>-50 000</i>
<i>Lokale forhandlinger</i>	<i>64 000</i>	<i>64 000</i>	<i>64 000</i>	<i>64 000</i>
<i>Prisvekst 2006</i>	<i>46 000</i>	<i>46 000</i>	<i>46 000</i>	<i>46 000</i>
<i>Budsjettreduksjon september</i>	<i>-80 000</i>	<i>-80 000</i>	<i>-80 000</i>	<i>-80 000</i>
<i>Sentralt lønnsoppgjør</i>	<i>8 000</i>	<i>8 000</i>	<i>8 000</i>	<i>8 000</i>
<i>Styrking Ikt-drift</i>	<i>200 000</i>	<i>200 000</i>	<i>200 000</i>	<i>200 000</i>
SUM	5 891 000	5 891 000	5 891 000	5 891 000

16. STRATEGISK UTVIKLINGSARBEID

Beskrivelse av programområde

Dette området er sektorovergripende og dekker følgende områder:
 Samfunnsutvikling. Dette innebærer bl.a. næringsutvikling og kommuneplanlegging
 Arealutvikling som omhandler den fysiske delen av Kommuneplanen
 Byggesak og oppmåling.

Nøkkeltall og hovedutfordringer

I tabellen under ser vi utviklingen på tjenesten i Vågan kommune 2002-2004 og tallene for 2004 sammenlignet med landsgjennomsnittet utenom Oslo, gruppe 11, Vestvågøy og Sortland.

	Vågan		2004			
	2003	2004	Gr.11	Vestv.	Sort.	Hadsel
Fysisk planlegging						
Saksgebyret for privat forslag til reguleringsplan, jf. PBL §30, i kroner	5 641	5 782	11 378	6 380	9 090	9 370
Saksgebyret for oppføring av enebolig, jf. PBL §93 pkt. a, i kroner	4 654	4 654	4 263	5 200	5 630	3 346
Standardgebyr for kombinert kart- og delingsforetn., tilsvarende en boligomt 750 m2. Kr.	10 376	10 066	8 329	8 470	8 900	10 734

- Vågan har lavere saksgebyr for forslag til reguleringsplan enn sammenlignbare kommune ift Hadsel har Vågan 3588 kr lavere gebyr
- Vågans saksgebyr for oppføring av enebolig er høyere enn gruppe 11 og Hadsel men lavere enn Vestvågøy og Sortland
- Vågans standardgebyr for oppmåling er høyere enn gruppe 11, Vestvågøy og Sortland og noe lavere enn Hadsel

Hovedutfordringene for programområdet er:

- Etablere høyskoletilbud i Vågan
- Stedsutvikling for by og tettstedene i kommunen
- Etablere arenaer, verktøy og rammebetingelser for strategisk utviklingsarbeid i Vågan kommune
- Bidra til å skape nye og utvikle eksisterende arbeidsplasser. Dette gjelder særlig med tanke på å gi ungdom mulighet til å komme tilbake etter endt utdannelse
- Legge til rette arealer for næring og boliger
- Håndtere økt press i forhold til utvikling av reiselivs- og fritidsbebyggelse
- Sikre Svolve som trafikkknutepunkt
- Markedsføre Vågan kommune
- Styrke interkommunalt samarbeid
- Byutvikling (kulturhus, torg, trafikk, handel, reiseliv)
- Fokus på oppmålings- og byggesaker. Sikre estetiske hensyn.
- Sikre barn og unge gode oppvekstvilkår gjennom planlegging
- Nye muligheter etter ferdigstillelse av Lofast
- Satsing på geografisk informasjon (oppdaterte kart tilgjengelig på nett)

Større prosjekter/aktiviteter

- Næringsplan
- Nasjonal turistvei
- Strategisk plan for nærings- og miljøvirkemidler i landbruket for LOVE 2005-2008
- Kystkulturprosjekt
- Verdensarv
- E-kommuneprosjekt (reguleringsplaner på data, oppdaterte kart tilgj. på nettByggSøk)

Mål for perioden

Mål 1

Kommunen skal arbeide for å få nye arbeidsplasser i kommunen samt videreutvikle eksisterende bedrifter

Tiltak	Res. indikator	År			
		2006	2007	2008	2009
Ferdigstille av næringsplan	Godkjent plan	X			
Tilrettelegge næringsarealer	Antall m ²	X	X	X	X
Jobbe for gode rammevilkår for fiskeri	Tiltak/Antall fartøy/kvantum	X	X	X	X
Tilrettelegge for opprettholding av drift i de viktigste landbruksområdene	Antall bruk/driftsgrunnlag	X	X	X	X
Stimulere til tilleggsnæringer i landbruket	Antall produkter	X	X	X	X
Økt fokus på kulturbaserte næringer	Tiltak	X	X	X	X
Tilrettelegge for reiseliv større deler av året	Antall	X	X	X	X
Rask saksbehandling	Saksbehandlingstid	X	X	X	X

Mål 2

Satsing på samfunnsutvikling

Tiltak	Res. indikator	År			
		2006	2007	2008	2009
Markedsføre steder i kommunen med spesiell vekt på Svolvær	Gjennomførte tiltak	X	X	X	X
Utarbeidelse av arealplan (Viser til egen planstrategi)	Vedtatt plan	X	X	X	
Utarbeide trafikk- og parkeringsplan for Svolvær sentrum	Gjennomført plan	X			
Fokus på nærmiljø i planlegging	Gjennomført vurdering	X	X	X	X
Fokus på barn og unge	Gjennomført vurdering	X	X	X	X
Jobbe for at Henningsvær, Storvågan og Laukvik inngår i Kystkulturprosjekter	Gjennomført tiltak	X	X		
Arealutvikling av Laukvik (havn, ny innfartsvei)	Gjennomført tiltak	X	X		
Vilt- og naturtypekartlegging	Gjennomført tiltak	X			
Opprettholde og videreutvikle eksisterende skoletilbud (kunst- og filmskole)	Tilbud	X	X	X	X
Etablere høgskoletilbud	En klasse er etablert		X		
Arbeide for å opprettholde Svolvær lufthavn	Opprettholdelse	X	X	X	X
Arbeide for å opprettholde Skutvik-sambandet (Mortenstrand)	Opprettholde Videreutviklet		X	X	
Det etableres et utvalg som har som mål å få stiftet et selskap med formål å utrede "Veipakke Hålogaland"	Etablert selskap	X			

ØKONOMIPLAN 2006-2009

	HANDLINGSPLAN			
	2 006	2 007	2 008	2 009
Opprinnelig budsjett inkl. lokale lønnsforhandlinger	3 296 000	3 296 000	3 296 000	3 296 000
Økt arbeidsgiveravgift	90 000	90 000	90 000	90 000
Formannskapetets skisse	500 000	500 000	0	0
Budsjettreduksjon kst 22.6	-200 000	-200 000	-200 000	-200 000
Lokale forhandlinger	43 000	43 000	43 000	43 000
Budsjettreduksjon september	-47 000	-47 000	-47 000	-47 000
Sentralt lønnsoppgjør	4 000	4 000	4 000	4 000
SUM	3 686 000	3 686 000	3 186 000	3 186 000

17. GRUNNSKOLE

Beskrivelse av programområde

I Vågan kommune er det 10 grunnskoler, til sammen har skolene i Vågan i skoleåret 2005 / 2006 ca. 1250 elever. Alle skolekretsene med barnetrinn har SFO, enten knyttet til skolen, eller som i ett tilfelle, privat drevet. Fire av de små skolene har barnehage i skolens lokaler (eller nærliggende som i Skrova) under ledelse av rektor. Skolestrukturen i Vågan har med hensyn til størrelse store variasjoner, fra Svolvær skole som har ca 50 % av elevene i kommunen, Kabelvåg skolene med ca. 23 % av elevene og de øvrige skolene med ca. 27 % av elevene i Vågan.

Skole	2003/04	2004/05	2005/06
Svolvær	580	582	582
Kabelvåg	287	285	272
Henningsvær	63	66	71
Laukvik	57	50	46
Sydal	53	50	45
Digermulen	40	38	37
Skrova	30	34	36
Laupstad	52	32	32
Gimsøy	32	29	31
Ørsnes privatskole	46	47	56
Vågan Montessoriskole	0	0	7
Totalt	1 240	1213	1215
Antall barn i SFO			214 + 7

Nøkkeltall og hovedutfordringer

I tabellen under ser vi utviklingen på tjenesten i Vågan kommune 2002-2004 og tallene for 2004 sammenlignet med landsgjennomsnittet utenom Oslo, gruppe 11, Vestvågøy og Sortland.

	Vågan			Landsgj. snitt u/Oslo	Gruppe 11	Vestvågøy	Sortland
	2002	2003	2004				
Kostratall				2004			
Netto driftsutgifter til grunnskoleopplæring, per innbygger 6-15 år	64 714	71 838	66 143	60 384	64 228	68 204	62 273
Utgifter til skoleskyss, per innbygger 6-15 år	510	638	559	1 195	1 600	1 375	1 660
Netto driftsutgifter til skolefritidsordning, per innbygger 6-15 år	3 437	4 868	4 991	2 810	2 882	4 280	6 389
Timer spesialundervisning i prosent av antall lærertimer totalt	..	16	14	14	14	16	15
Driftsutgifter til undervisningsmateriell, per elev i grunnskolen	1 337	1 512	1 626	1 166	1 285	1 218	1 222
Elever per undervisningsrelatert årsverk	7,8	8,3	9,1	11	10,3	10	10,3

Priser 2005	Vågan*	Fauske	Vestvågøy	Sortland
SFO Foreldrebetaling – Opphold over 15 t/u	1562, 1420, 933	1360	1739	1940
SFO Foreldrebetaling - Opphold 0-15 t/u	1020, 933, 509	910	1020	1575
SFO Søskenmoderasjon			45%	

* Nytt regulativ kommer i 2006

- Vågan kommune bruker mer pr. elev pr. år på grunnskoleopplæring enn landsgjennomsnittet, gruppe 11 og Sortland men mindre enn Vestvågøy. Årsaken til dette er sannsynligvis Vågans desentraliserte skolestruktur noe som gjenspeiler seg i at Vågan bruker mindre til skoleskyss enn de sammenlignbare kommuner.
- Netto driftsutgifter til SFO pr. innbygger 1- 15 år er høyere enn landsgjennomsnittet, gruppe 11 og Vestvågøy men mindre enn Sortland
- Vågans driftsutgifter til undervisningsmateriell per elev i grunnskolen er høyere enn de sammenlignbare kommunene.
- Antall elever pr. undervisningsreårsverk ligger lavt sammenlignet med de andre kommunene i dette oppsettet, enten vi inkluderer assistentene eller bare tar med lærerne. Årsaken til dette er bl.a. Vågans skolestruktur.

Hovedutfordringer

Arbeidsplasser er nødvendig, men ikke tilstrekkelig forutsetning for bosetting i distriktene. For å være tiltrekkende må lokalsamfunnene i kommunen kunne tilby kvaliteter som gir mulighet for arbeid og "det gode liv" (trivsel, identitet og "bolyst"). Det er særskilt viktig å rette fokus på barn og unges mulighet til å leve "det gode liv". Gode tiltak for denne gruppen vil gi barn og unge, en god barne- og

ungdomstid, forbygge mulige problemer, redusere behovet for off. hjelpetjenester og sist men ikke minst føre med seg et ønske om å slå seg ned på hjemstedet i fremtiden.

- Kunnskapsløftet / nye læreplaner i alle fag skal innføres.
- Avklare ledelsesstrukturen i de fådelte skolene.
- Avklare utbyggingsbehov ved Svolve skole, sett i sammenheng med fremtidens skolemønster i Svolve / Kabelvågområdet.
- Ved etablering av nye barnehager/skoler, så skal man sikre lokalisering der det er gode utearealer/naturtomt
- Gjennomføre restaurering av skolebygningene også med fokus på uteområdene i henhold til ”skolepakken”. (Jfr. Eiendomsforetakets handlingsplan).
- Fortsette arbeidet med å oppdatere skolene på IKT-utstyr.
- Økt satsing på fysisk aktivitet i skolen

Mål for perioden

Mål 1

Bevaring av dagens skolestruktur i et langsiktig perspektiv, er strategisk viktig for utviklingen av kommunen

Mål 2

For å gi elevene i Vågan den beste opplæring og kompetanse skal skolene være ledende innen fagkompetanse og pedagogikk

Tiltak	Res. indikator	år			
		2006	2007	2008	2009
Kvalitetssikringssystem innføres.	Kvalitetssikringssystem etablert i løpet av 2006.	x			
Innsatsen skal økes der det er nødvendig både innenfor nye og eksisterende fagområder	Økning av nivået på: standpunktkarakterer andre læringsunders. Kompetanseheving Tiltak på fag rettet mot elevene	x	x	x	x
Det foretas en årlig gjennomgang av resultater / sammenligning med andre kommuner.	Statistikk Analyser	x	x	x	x
Videreføring av den kulturelle skolesekken	Samtlige elever har hatt opplevelse i kunnskapsløftet	x	x	x	x
Faglige satsinger skal være et felles løft for alle kommunale skoler	Gjennomførte tiltak	x	x	x	x

* Kvalitetssystemet skal sette eleven i fokus, og sikre at vi har et innhold i skolen som ihht forskning og erfaring skaper gode skoler og god læring. Elementer i vurdering av hva som er en god skole er bl.a. Samarbeid hjem-skole, tilpassa opplæring, læremateriell og utstyr, leder- og lærerutvikling, koordinering av målrettet pedagogisk endrings- og utviklingsarbeid det alle skolene deltar og trekker i samme retning m.m.

Mål 3

De foresatte skal være fornøyde med kontakten og informasjon med skolen

Tiltak	Res. indikator	år			
		2006	2007	2008	2009
Alle skoler skal ha hjemmeside	Øke resultat på BU medvirkning fra 4,6 til 5,0	X			
Det skal arbeides med tilgjengelighet		X			
Strukturert møtevirksomhet mellom heim – skole.		X			
Reell medvirkning fra foreldrenes side.		X			

BU = brukerundersøkelse

Mål 4**Elevene skal oppleve trivsel i skolen.**

Tiltak	Res. indikator	år			
		2006	2007	2008	2009
Anti-mobbearbeidet følges opp (0-toleranse)	Øke resultat på BU mobbing 5,0 for alle kommunale skoler	x			
Eleven blir "sett".	Øke resultat på BU ro og orden og trivsel til 5,0 for alle kommunale skoler Elevinspektørene er innført som indikator på trivsel	x			
Lokaler og uteområder gis en mer estetisk utforming / miljøforbedring.	Gjennomførte tiltak	x			

BU = brukerundersøkelse

ØKONOMIPLAN 2006-2009

	2 006	2 007	2 008	2 009
Opprinnelig budsjett inkl. lokale lønnsforhandlinger	71 093 000	71 093 000	71 093 000	71 093 000
<i>Økt arbeidsgiveravgift</i>	<i>1 802 000</i>	<i>1 802 000</i>	<i>1 802 000</i>	<i>1 802 000</i>
<i>Lokale forhandlinger</i>	<i>363 000</i>	<i>363 000</i>	<i>363 000</i>	<i>363 000</i>
<i>Prisvekst 2006</i>	<i>72 000</i>	<i>72 000</i>	<i>72 000</i>	<i>72 000</i>
<i>Budsjettreduksjon september</i>	<i>-118 000</i>	<i>-118 000</i>	<i>-118 000</i>	<i>-118 000</i>
<i>Sentralt lønnsoppgjør</i>	<i>465 000</i>	<i>465 000</i>	<i>465 000</i>	<i>465 000</i>
<i>Økt rammetimetall</i>	<i>360 000</i>	<i>360 000</i>	<i>360 000</i>	<i>360 000</i>
<i>Økning pensj.premie lærere</i>	<i>68 000</i>	<i>68 000</i>	<i>68 000</i>	<i>68 000</i>
<i>Stilling RKK</i>	<i>100 000</i>	<i>100 000</i>	<i>100 000</i>	<i>100 000</i>
<i>Overføring PPT til Felles kap.</i>	<i>1 748 000</i>	<i>1 748 000</i>	<i>1 748 000</i>	<i>1 748 000</i>
<i>Økt inntekt Svolvær barnehage</i>	<i>150 000</i>	<i>150 000</i>	<i>150 000</i>	<i>150 000</i>
<i>Kunnskapsløftet</i>	<i>400 000</i>	<i>400 000</i>	<i>400 000</i>	<i>400 000</i>
<i>Overføring 67% stilling</i>	<i>-80 000</i>	<i>-80 000</i>	<i>-80 000</i>	<i>-80 000</i>
SUM	76 423 000	76 423 000	76 423 000	76 423 000

18. BARNEHAGETILBUD

Beskrivelse av programområde

Pr. 01.08.04 er det 15 barnehager i Vågan kommune, fordelt på 9 private og 6 kommunale. Av de private barnehagene er det 3 familiebarnehager. Private utbygginger i 2003 og 2004 har ført til at Vågan har full barnehagedekning. I programområdet inngår også 4 kommunale barnehager lokalisert i skolebygg, med rektor som styrer. Vågan kommune gir de private barnehagene et kommunalt driftstilskudd i henhold til barnehagereformen.

Nøkkeltall og hovedutfordringer

I tabellen under ser vi utviklingen på tjenesten i Vågan kommune 2002-2004 og tallene for 2004 sammenlignet med landsgjennomsnittet utenom Oslo, gruppe 11, Vestvågøy og Sortland.

	Vågan			Landsgj .sn u/Oslo	Gr. 11	Vest- vågøy	Sort- land
	2002	2003	2004				
Netto driftsutgifter per innbygger 1-5 år i kroner, barnehager	6399	6229	5682	9698	10223	8554	17121
Andel barn 1-5 år med barnehageplass	63,6	69,1	71,8	72	71,6	68,1	73
Andel barn i kommunale barnehager i forhold til alle barn i barnehage	34,9	36,6	33,2	53,7	62,9	24,9	55,5
Andel ansatte menn til basisvirksomhet i barnehagene			10,3	10,7	8,3	9	12,1
Antall barn korrigert for alder per årsverk til basisvirksomhet i kommunale barnehager	6	6,2	5,6	6,1	6,2	6,7	5,9
Utgifter til kommunale lokaler og skyss per barn i kommunal barnehage (kr)	1371	1746	1531	7629	7072	1513	12301
* Netto driftskostnader justert for utgifter til lokaler og skyss			4151	2069	3151	7041	4820

2005	Vågan	Fauske	Vestvågøy	Sortland
Foreldrebetaling - Hel plass	2 500	2 750	2 500	2 400
Foreldrebetaling – Halv plass	1 250	1 350	størrelse + 20%	1 200
Søskenmoderasjon	30/50	50	45	50
Antall barn i barnehage pr 20.10.05				
kommunale barnehager	129	-	-	-
private barnehager	233			

Andel barn 1-5 år med barnehageplass er i Vågan 71,8% dette er på samme nivå som landsgjennomsnittet, gruppe 11 og Sortland og noe høyere enn Vestvågøy

Vågan har lav andel av kommunale barnehageplasser kun 33,2% det er kun Vestvågøy som har lavere Vågan bruker mindre i netto driftskostnader som er justert for utgifter til lokaler og skyss* enn Vestvågøy og Sortland men mer enn landsgjennomsnittet og gruppe 11

Vågan har 5,6 barn per årsverk dette lavere enn de sammenlignbare kommuner og grupper . Årsaken til dette kan være kommunens desentraliserte tilbud på barnehager.

Utfordringer

- Kvaliteten på bygningsmassen og ute-/lekearealet må gjennomgås og kvalitetssikres, med tanke på å øke standarden.
- Lage avtaler og rutiner som sikrer likebehandling mellom kommunale og private barnehager.
- For å kunne utvikle og tilby tjenester av høy kvalitet er det nødvendig å sørge for faglig påfyll / kompetanseutvikling for de ansatte.
- Ved etablering av nye barnehager/skoler, så skal man sikre lokalisering der det er gode utearealer/naturtomt
- Økende fokus på god helse og godt kosthold

Mål for periodenMål 1**Barnehager med barnet i fokus.**

Tiltak	Res. indikator	år			
		2006	2007	2008	2009
Gjennomgang og oversikt over kvaliteten på bygningsmasse, lokaler, utstyr og utelekeplasser.	Gjennomført kartlegging og tiltak	x			
Gjennom utstrakt forebyggende arbeid i førskolealder redusere bruken av spesialundervisning i grunnskolen.	Etablert godt samarbeid med PPT.	x			
Gjennomføre foreldresamtaler- og møter.	Øke resultat på BU medvirkning fra 4,9 til 5,0 på alle kommunale barnehager	x			
Barnet blir "sett"	Det er gjennomført planlagte aktiviteter ift enkeltbarnet.	x			

BU = brukerundersøkelse

ØKONOMIPLAN 2006-2009

	HANDLINGSPLAN			
	2 006	2 007	2 008	2 009
Opprinnelig budsjett inkl. lokale lønnsforhandlinger	2 060 000	2 060 000	2 060 000	2 060 000
<i>Økt arbeidsgiveravgift</i>	165 000	165 000	165 000	165 000
<i>Prisvekst 2006</i>	3 000	3 000	3 000	3 000
<i>Budsjettreduksjon september</i>	-7 000	-7 000	-7 000	-7 000
<i>Sentralt lønnsoppgjør</i>	57 000	57 000	57 000	57 000
<i>Økt inntekt Svolveværbarnehage</i>	-150 000	-150 000	-150 000	-150 000
<i>Overføring 67% stilling</i>	80 000	80 000	80 000	80 000
SUM	2 208 000	2 208 000	2 208 000	2 208 000

19. FOREBYGGENDE HELSEARBEID

Beskrivelse av programområde

Programområdet omfatter Vågan helsestasjon, Barnevernet, PPT Lofoten og Flyktningehelsetjenesten

Vågan helsestasjons hovedoppgaver er; skolehelsetjeneste, helsestasjonsvirksomhet, utenlandsvaksinering, miljørettet helsevern, i dette inngår helsesøstertjenester for småbarnsfamilier, skoler og barnehager, og elever i videregående skoler.

Barneverntjenesten opererer etter Lov om barneverntjenester overfor barn og unge mellom 0 og 18 år. Hovedoppgaver er igangsetter undersøkelser, finansierer og iverksetter interne eller eksterne hjelpetiltak samt forbereder saker om omsorgsovertakelse for Fylkesnemnda.

PPT Lofoten. Tjenesten dekker barn og unge opp til og med videregående skole, der Nordland Fylke leier tjenester for sine elever. PPT er overfor kommunene sakkyndig instans i forhold til barn med særskilte behov i førskole- og grunnskolealder.

Flyktningehelsetjenesten leverer helsetjenester til bosatte flyktninger og asylsøkere i Vågan. Dette gjelder både hjelp til å avdekke og behandle allerede oppståtte problemer, samt å forebygge fremtidige helseproblemer, og dreier seg både om fysiske og psykiske problemer hos både voksne og barn. Vi driver bla helsestasjon, skolehelsetjeneste, smittevern, koordinering av helsetjenester, kartlegging av helse, henvisninger til andre instanser, helseopplysning og rutinemessige undersøkelser.

Nøkkeltall og hovedutfordringer

Barnevern

I tabellen under ser vi utviklingen på tjenesten i Vågan kommune 2002-2004 og tallene for 2004 sammenlignet med landsgjennomsnittet utenom Oslo, gruppe 11, Vestvågøy og Sortland.

KOSTRATALL	Vågan			Landsgj.sn itt utenom Oslo	Gruppe 11	Vestvågøy	Sortland
	2002	2003	2004				
Netto driftsutgifter per innbygger 0-17 år, barneverntjenesten	2862	3178	3254	3559	3261	2915	3107
Andel barn med barneverntiltak ift. innb. 0-17 år	3,6	4,3	4,5	3,5	3,7	5,1	4,5
Stillinger med fagutdanning per 1000 barn 0-17 år	1,9	3,3	5,2	2,2	1,6

Utgiftskurven i Vågan øker betydelig fra 2002 til 2004. Årsaken til dette er at barn har et større behov for offentlig omsorg enn tidligere.

Det er bare Vestvågøy av sammenlignbare kommuner som bruker mindre penger pr. innbygger netto på barnevernet.

Andel barn med barnevernstiltak har økt fra 3,6% i 2002 til 4,5% i 2004. Dette er en tendens som man også finner i landet for øvrig. Vågans 4,5% er på samme nivå som Sortland og Vestvågøy mens gruppe 11 og landsgjennomsnittet er lavere .

Helsesøstertjenesten

I tabellen under ser vi utviklingen på tjenesten i Vågan kommune 2002-2004 og tallene for 2004 sammenlignet med landsgjennomsnittet utenom Oslo, gruppe 11, Vestvågøy og Sortland.

	Vågan					Landsgj. snitt utenom Oslo	Gr. 11	Vest- vågøy	Sort- land
	2000	2001	2002	2003	2004				
Netto driftsutg til forebygging, skole- og helsestasjonstj pr. innbygger	210	219	230	209	243	271	272	358	133
Netto driftsutg til forebygging, skole og helsestasjonstj pr. innb 0-16 år	965	1018	1073	969	1118	1184	1163	1507	546
Andel fullførte helseundersøkelser av spedbarn innen utg. av 8. leveuke	88	88,7	100	94,4	88,2	99,6	101,8	102,1	185,9
Andel barn som har fullført helseundersøkelse ved 2-3 års alder	28,2	54,3	50,4	34,5	44,7	49,1	48,5	51,7	91,7
Andel barn som har fullført helseundersøkelse ved skolestart	99	85,2	91,9	94,5	88,4	95,5	101,6	93,3	204,9
Årsverk av helsesøstre pr. 10000 innbyggere 0-6 år. Funksjon 232	54	57	43,3	32,3	56	44,7	45,2	63,6	45,6

Rapportering i Kostra har ikke fungert de siste år, ihht ledende helsesøster vil tallmaterialet for 2005 være av en slik karakter at det er sammenlignbart.

UtfordringerBarnevern

- Stort gap mellom behov og tilbud om veiledning, støtte og oppfølging fra barnevern
- Økende andel barn/unge med psykososiale vansker (eks. vold, selvskader, depresjon, rus m.m.)
- Lang ventetid for barn/unge om tilbud/inntak fra Barne og ungdomspsykiatrien (BUP)
- Mindre voksenkontakt (foreldrekontakt) gir "ungdom i drift"
- Støtteapparatet rundt familier er svake (samlivsbrudd, flytting m.m.) dette fører til økt behov for offentlige tjenester
- Økende konflikt nivå ved samlivsbrudd med store belastninger for barn.

Helsesøstertjenesten

- Stort gap mellom behov og tilbud om veiledning, støtte og oppfølging fra helsesøstertjenesten
- Økende andel barn/unge med psykososiale vansker (eks. vold, selvskader, depresjon, rus m.m.)
- Videreføre Helsestasjonstilbud for ungdom ved Helsestasjon for ungdom som, har hatt støtte gjennom "Handlingsplan mot uønska svangerskap og abort"
- Økende behov for veiledning og støtte i forhold til foreldrerollen
- Lang ventetid for barn/unge om tilbud/inntak fra Barne og ungdomspsykiatrien (BUP)

Flyktningehelsetjenesten

- Gjennom samarbeid gi et godt og tverrfaglig tilbud
- Manglende psykiatrisk tilbud til voksne flyktninger/asylsøkere - gi brukerne tilbud om kontakt med VOP
- Stort behov for å styrke foreldrerollen ved å kunne arbeide direkte i, og med familiene

Mål for periodenBarnevernMål 1

- **Sikre at barn og unge som lever under forhold som kan skade deres helse og utvikling, får nødvendig hjelp og omsorg til rett tid.**
- **Bidra til at barn og unge får trygge oppvekstvilkår og forebygge skade.**
- **Barn og unge i aldersgruppen 0-18 år med omfattende hjelpebehov skal på en effektiv måte få formålstjenlig hjelp i en tidlig fase og på lavest mulig nivå.**
- **Forebyggende arbeid skal prioriteres i perioden**

- Hjelpetjenestene må ha kjennskap til hverandre og hvordan den enkelte tjeneste jobber samt økt samarbeid
- Økende kontakt med/i barnehage og skole
- Felles kunnskap om enkelte problemstillinger som vi jobber sammen om.

Barnevernet skal ha fornøyde brukere

Tiltak	Res. Indikator	år			
		2006	2007	2008	2009
Fortsatt utvikling av samarbeidet i hjelpetjenesten.	Jevnlige møter i hjelpetjenesten	x			
Øke tilgjengeligheten	Øke resultat på BU kontakt fra 3,8 til 4,5	x			
Øke saksbehandlingstid	Øke resultat på BU saksbehandlingstid fra 3,9 til 4,5	x			

BU = brukerundersøkelse

Helsesøstertjenesten

Mål 1

Brukerne skal oppfatte helsesøstertjenesten som en veileder og støtte i ulike faser av barn og unges oppvekst.

Tiltak	Res. indikator	år			
		2006	2007	2008	2009
Avholde Foreldreforbereende kurs	Antall kurs	x	x	x	x
Styrke parforhold - avholde kurs "Godt samliv"	Antall kurs	x	x	x	x
Styrke skolehelsetjenesten vht psykososialt arbeid	Økt tilbud	x	x	x	x
Videreføring og videreutvikling av Helsestasjon for ungdom (13-24 år)	Økt tilbud	x			
Fortsatt utvikling av samarbeidet i hjelpetjenesten.	Jevnlige møter i hjelpetjenesten	x			
Videreutvikling av samarbeidet med flyktningehelsetjenesten.	Utvide områder/arenaer for samarbeid	x	x		
Utvidelse av 100% fagstilling ved tilførsel av midler fra Opptrappingsplanen (Psykatri)	Innvilgede midler fra opptrappingsplanen for psykiatri Tilbakeførte ressurser til helsesøstertjenesten	x			
Kompetanseheving innen innen psykososialt arbeid	Gjennomført opplæring	x	x	x	x

Flyktningehelsetjenesten:

Mål

Flyktningehelsetjenesten skal gjennom veiledning og støtte gi hjelp ved helseproblemer, bidra til å forebygge sykdom samt fremme god helse hos brukerne

Tiltak	Res. indikator	år			
		2006	2007	2008	2009
Gi foreldreveiledning og arbeide med samspill i familier med behov for dette	Gjennomført veiledning	x	x	x	x
Opprettholde et godt samarbeid med ulike tjenester.	Etablert samarbeid	x	x	x	x
Opprette samarbeid med VOP	Etablert samarbeid	x			
Være en aktiv del av hjelpetjenesten	Delta i hjelpetjenestens arbeid	x	x	x	x
Kompetanseheving innen psykososiale problemer	Gjennomført opplæring	x	x	x	x
Videreutvikling av samarbeidet med helsesøstertjenesten.	Utvide områder/arenaer for samarbeid	x	x		

ØKONOMIPLAN 2006-2009

	HANDLINGSPLAN			
	2 006	2 007	2 008	2 009
Opprinnelig budsjett inkl. lokale lønnsforhandlinger	7 608 000	7 608 000	7 608 000	7 608 000
<i>Økt arbeidsgiveravgift</i>	<i>113 000</i>	<i>113 000</i>	<i>113 000</i>	<i>113 000</i>
<i>lokale forhandlinger</i>	<i>29 000</i>	<i>29 000</i>	<i>29 000</i>	<i>29 000</i>
<i>Prisvekst 2006</i>	<i>26 000</i>	<i>26 000</i>	<i>26 000</i>	<i>26 000</i>
<i>Budsjettreduksjon september</i>	<i>-30 000</i>	<i>-30 000</i>	<i>-30 000</i>	<i>-30 000</i>
<i>Sentralt lønnsoppgjør</i>	<i>19 000</i>	<i>19 000</i>	<i>19 000</i>	<i>19 000</i>
<i>styrking barnevern</i>	<i>1 000 000</i>	<i>1 000 000</i>	<i>1 000 000</i>	<i>1 000 000</i>
<i>styrking helsestasjon</i>	<i>80 000</i>	<i>80 000</i>	<i>80 000</i>	<i>80 000</i>
SUM	8 845 000	8 845 000	8 845 000	8 845 000

20. MUSIKK- OG KULTURSKOLEN

Beskrivelse av programområde

Musikk- og kulturskolen har i dag 8.3 fagstillinger fordelt på 11 personer, og gir opplæring i sang, instrumental, dans, drama og tegning/maling. Deltakerne er i alderen 4 - 70 år. Skolen har i alle år hatt stor aktivitet og satser på store egne produksjoner som integrerer alle fag områder både sang, dans, scene, musikk og bilder. Vågan musikk- og kulturskole har siden 2001 hatt lokaler i Meieribygget.

Nøkkeltall og hovedutfordringer

I tabellen under ser vi utviklingen på tjenesten i Vågan kommune 2002-2004 og tallene for 2004 sammenlignet med landsgjennomsnittet utenom Oslo, gruppe 11, Vestvågøy og Sortland.

	Vågan			2004		
	2002	2003	2004	Hadsel	Vestvågøy	Sortland
Netto dr.utgifter til komm.musikk/kulturskoler pr. innbygger	236	231	256*	243	278	362
			2005	2005		
Kontingent pr. semester**			841	1012	850	1000
Søskenmoderasjon			30%	30	40%	30%
Leie av instrument **			154	300	250	200
Noter/tegnemateriell			0	0	100	150-200
Antall elever			211	261	346	299

* Kostratallet for musikk og -kulturskola i Vågan er justert ned med Komponistukas regnskapstall fra kr. 313 til kr. 256

** Foreslås økt (jfr. budsjett)

Kostratallene viser at Vågan kommune bruker mindre enn Vestvågøy kommune og Sortland kommune men noe mer ressurser på kulturskolen per innbygger enn Hadsel. Årsaken til dette kan være flere:

- Kontingent pr. semester varierer fra kr. 841 i Vågan til kr. 1012 i Hadsel
- Leie av instrument varierer fra kr. 154 i Vågan til kr. 300 i Hadsel
- Egenbetaling for noter/tegnemateriell varierer fra kr. 0 i Vågan til kr. 200 i Sortland
- Tilbudenes fordeling mellom individuell undervisning og gruppeundervisning

Utfordringene er å etablere et langsiktig planperspektiv og et kortsiktig operativt perspektiv.

- Tilbudet bør tilpasses behov (etterspørsel/søning) og kommunens satsingsområder, ha en god balanse mellom individuell opplæring og gruppeopplæring. God balanse vil ved tilbud i gruppe gi flere elever tilbud.
- Nye lærerkrefter må være "flerfaglige" dvs. fleksibel kompetanse de må kunne gi tilbud innen ulike fagområder (eks. beherske flere instrumenter/fag). Dette vil gi et mer variert tilbud og kostnadseffektivt bruk av personalressursene.
- Lokalene må være tilpasset undervisningsformene samt ha mulighet for større grupper. I dag begrenser lokalene muligheten til å øke størrelsen på noen etablerte grupper (eks. maling/tegning).
- Innenfor de begrensede rammer som musikk og kulturskolen er det viktig å bruke ressursene optimalt.

Sang og drama er i dag blant de mest populære tilbudene og gir de største ringvirkninger i lokalsamfunnet også sett i forhold til etableringen av kulturhus i Svolvær. Det er således viktig å opprettholde gruppeopplæring i drama samt styrke opplæringen i sang. I dag er dramalærer 50% fast og 50% prosjekt, sangundervisning er i dag i 20% stilling og 30-50% stilling på dugnad.

For at kulturskola kan drive kostnadseffektivt er det viktig å ha optimal bruk av skolens lokaler i Meieribygget (kontrakt t.o.m. 2007). Hadde kulturskolen hatt lager i Meieribyggets garasje vil det hjelpe, men da må Hjelpemiddelsentralen ha nye lokaler.

Mål for perioden

Musikk og kulturskole skal være et kraftsenter for de utøvende fagdisipliner (musikk, drama, dans, bilder) og gi så mange som mulig av Vågans barn og unge som ønsker det tilbud innen musikk- og kulturoplæring.

Tiltak	Res. Indikator	år			
		2006	2007	2008	2009
Øke informasjon, kontakt og medvirkning med de foresatte	Øke resultat på BU medvirkning og informasjon fra henholdsvis 4,1 og 4,4 til 5,0	x			
Økt tilbud innen sang og drama	Økning i antall grupper og elevtall Salg av kompetanse til andre prosjekt	x		x	
Mangfold i musikk og kultur/tilbudet	Individuell og gruppe opplæring Antall og type tilbud	x			
Samarbeid om "Den kulturelle skolesekken"	Antall samarbeidsprosjekt	x			
Markere Musikk og kulturskolas 30-jubileum	Gjennomført arrangement	x			
Forestillinger	Gjennomført arrangement	x	x	x	x

ØKONOMIPLAN 2006-2009

	HANDLINGSPLAN			
	2 006	2 007	2 008	2 009
Opprinnelig budsjett inkl. lokale lønnsforhandlinger	2 654 000	2 654 000	2 654 000	2 654 000
<i>Økt arbeidsgiveravgift</i>	78 000	78 000	78 000	78 000
<i>Prisvekst 2006</i>	2 000	2 000	2 000	2 000
<i>Budsjettreduksjon september</i>	-40 000	-40 000	-40 000	-40 000
<i>Sentralt lønnsoppgjør</i>	20 000	20 000	20 000	20 000
SUM	2 714 000	2 714 000	2 714 000	2 714 000

21. KULTUR

Beskrivelse av programområde

Hovedoppgaver er bl.a. ; ungdomsarbeid i kommunen, idrettsarbeid, herunder utleie av idrettsarenaer og søknader om STUI-midler, kommunale kulturarrangement og flyktningsarbeid. Programområdet omfatter: Bibliotek (med filialer, Idrett (Svolvær svømmehall, Kong Øysteins Hall, Kabelvåg kunstgressbane, Våganhallen og Stranda stadion), Svolvær Filmteater, Ungdomsklubben i Kabelvåg og Svolvær og Flyktningkontoret inkl. flyktninghelsetjenesten.

Nøkkeltall og hovedutfordringer

I tabellen under ser vi utviklingen på tjenesten i Vågan kommune 2002-2004 og tallene for 2004 sammenlignet med landsgjennomsnittet utenom Oslo, gruppe 11, Vestvågøy og Sortland.

	Vågan					Lands- gj.sn. /u Oslo	Gruppe 11	Vest- vågøy	Sort- land
	2001	2002	2003	2004	End 01-04				
<i>Netto driftsutgifter per innbygger i kr.</i>									
Kultursektoren (inkl. musikk og kulturskolen)	1059	1211	1306	1320	+ 25 %	1102	999	1165	1227
Kino	-19	-7	-2	12		13	23	72	35
Aktivitetstilbud barn og unge	56	99	116	49	- 13 %	143	105	35	103
Idrett	349	337	420	436	+ 25 %	264	218	345	124
Muséer	47	50	78	52	+ 11 %	37	34	39	0
Kunstformidling	33	47	61	97	+ 293 %	73	44	138	59
Andre kulturaktiviteter	117	129	112	83	- 29 %	171	119	70	286
Folkebibliotek per innbygger	261	319	289	278	+ 7 %	226	236	187	259

- Kostratallene viser at Vågan kommune bruker mer på kultursektoren enn sammenlignbare grupper og kommuner.
- Vågan bruker mer på idrett og museer enn de vi sammenligner oss med.
- Vågan bruker lite (49 kr/innb.) på aktivitetstilbud for barn og unge og andre kulturaktiviteter (83 kr/innb.) det er bare Vestvågøy som bruker mindre enn Vågan.
- Det har i Vågan vært en økning fra 2001 på idrett (25%), museer (11%) og kunstformidling (293%) samt en reduksjon på aktivitetstilbud for barn og unge (-13%) og andre kulturaktiviteter (-29%)
- Vågan ligger over sammenlignbare kommuner/grupper i kostnader per innbygger

Utfordringer

Utfordringene knyttes spesielt an til to av kommunens innsatsområder: "Det gode liv" og "Næringsutvikling" under følgende overskrifter: *Nord-Norges fremste kunst- og kulturkommune* og *Møteplass for kunnskap, opplevelser og aktivitet*

- Barn og unge: ha et gjennomgående fokus på barn og unge i hele programområdet
- Kunst: synliggjøre og formidle "Kunstkommunen Vågan"
- Lofoten Kulturhus: realisere bygget og etablere drift
- Kino: utvikle moderne kino i tradisjonsrike lokaler
- Biblioteket: utvikle biblioteket som arena for informasjon, kunnskap og som møteplass. og forsterke sin posisjon som et av Nord-Norges fremste bibliotek innen kunst.
- Allment kulturtilbud: imøtekomme og være en aktiv aktør i utviklingen av et økende aktivitets- og arrangementsnivå.
- Kulturminner/museum: ha nok kapasitet og ressurser til å ivareta vår historiske identitet, basert på lokale og sentrale initiativ.
- Idrett: forbedre organisering og standard på kommunens idrettsanlegg, samt ivareta og utvikle nye *aktivitetsgrener*, eks: turløyper, skatehall, klatrevegg

- Flyktning: ha et fortsatt godt integreringstilbud basert på introduksjonsloven

Mål for perioden

Mål 1

Innbyggere og besøkende skal oppleve Vågan som en aktiv og pulserende kulturkommune, med et spesielt fokus på områdene barn/unge og kunst

Tiltak	Res. Indikator	år			
		2006	2007	2008	2009
Lofoten Kulturhus realiseres	Bygget står ferdig, og drift iverksatt		x		
"Kunstkommunen Vågan" - kartlegging og utarbeiding av tiltaksplan	Plan utarbeidet og koordinert med næringsplan		x		
Delta i utvikling av Lofoten Internasjonale Kunstfestival LIAF	samarbeidsavtale	x			
Tilrettelegge info kanaler for kultur, lag og foreninger	Operativ kulturkalender	x			
Skriving og utgivelse av Vågan kommunes historie (Bygdebok)	utgivelse				x
Prosjekt Storvågan; Vågamot (defineres av rådmannen)	Aktivt bidrag til utredning og utvikling av prosjektet.	x			

Mål 2

Biblioteket skal ha fornøyde brukere

Tiltak	Res. Indikator	år			
		2006	2007	2008	2009
Opprettholde servicenivået	Øke resultat på BU fra 4,8 til 5,5	x			
Forventningavklaring ift tilbud		x			
Ivareta og videreutvikle biblioteket som et bra sted å være		x			

BU = brukerundersøkelse

Mål 3:

Vågan kommune skal være en god kommune for flyktninger og asylsøkere

Tiltak	Res. indikator	År			
		2006	2007	2008	2009
Flyktningearbeidet integreres i alle kommunale tjenester og off. institusjoner	80% av flyktninger som starter introduksjonsprogrammet gjennomfører	x			
Samlokalisering av flyktningekontoret og undervisningsenheten for fremmedspråklige utredes	Lokalisering avklart og iverksatt		x		
Behovsprøvd dekning av barnepass til Introduksjonsdeltagere.	Tiltak iverksatt	x			

BU = brukerundersøkelse

Mål og tiltak for flyktninghelsetjenesten se. Forebyggende helsearbeid

ØKONOMIPLAN 2006-2009

	HANDLINGSPLAN			
	2 006	2 007	2 008	2 009
Opprinnelig budsjett inkl. lokale lønnsforhandlinger	14 371 000	14 371 000	14 371 000	14 371 000
<i>Økt arbeidsgiveravgift</i>	<i>231 000</i>	<i>231 000</i>	<i>231 000</i>	<i>231 000</i>
<i>Tilskudd Espolin/Knutmarka</i>	<i>150 000</i>			
<i>Budsjettreduksjon kst 22.6</i>	<i>-584 000</i>	<i>-584 000</i>	<i>-584 000</i>	<i>-584 000</i>
<i>Lokale forhandlinger</i>	<i>13 000</i>	<i>13 000</i>	<i>13 000</i>	<i>13 000</i>
<i>Prisvekst 2006</i>	<i>29 000</i>	<i>29 000</i>	<i>29 000</i>	<i>29 000</i>
<i>Budsjettreduksjon september</i>	<i>-215 000</i>	<i>-215 000</i>	<i>-215 000</i>	<i>-215 000</i>
<i>Sentralt lønnsoppgjør</i>	<i>40 000</i>	<i>40 000</i>	<i>40 000</i>	<i>40 000</i>
<i>Tilskudd Kulturhus/Knutmarka</i>	<i>750 000</i>	<i>1 550 000</i>	<i>1 550 000</i>	<i>1 550 000</i>
<i>Reduksjon bibliotektiljenesten</i>	<i>-300 000</i>	<i>-500 000</i>	<i>-500 000</i>	<i>-500 000</i>
SUM	14 485 000	14 935 000	14 935 000	14 935 000

22. HELSETJENESTEN

Beskrivelse av programområde

Programområdet helsetjeneste omfatter legetjenesten og jordmortjenesten. Helsetjenesten styres etter Lov om kommunehelsetjenesten av 1984. I Vågan er legetjenesten utøvet gjennom det kommunale Svolvær legesenter (4 leger, turnuskandidat), tre private leger i Kabelvåg og en privat lege i Svolvær. Det drives utekontor i Skrova, på Gimsøy og i Digermulen. Jordmor (ca 40 % stilling) har kontor ved Svolvær legesenter. Utenom kontortid har kommunen legevakt administrert ut fra Svolvær legesenter og legevaktsentralen på Nordlandssykehuset Lofoten. Det er nå tatt initiativ til utredning av felles legevakt gjennom Lofotrådet.

Nøkkeltall og hovedutfordringer

Kommunens åtte leger har lister på fra 800 til 1500 pasienter. Dette volumet dekker opp kommunens behov og det er til en hver tid mulig å få ny fastlege for kommunens innbyggere og tilflyttere. Noen leger har imidlertid stort sett fulle lister. Det har over tid vært vanskelig for "utkantkommuner" å rekruttere leger. I Vågan har det over tid vært en relativt stabil situasjon på legesiden. Ved Svolvær legesenter har det siste året vært en viss ustabilitet, men det er håp om at dette nå snarlig endres.

- En langsiktig utfordring er å utvikle legesentrene til så attraktive arbeidsplasser **med så godt arbeidsmiljø at kontinuiteten sikres.**
- Lofoten om sommeren gir økt behov for legetjenester.
- Tilsynsoppgaver har vært problematiske å få gjennomført, særlig på Marithaugen. Mer stabil bemanning vil løse dette.
- Organisering av legevaktssituasjonen er en utfordring. I utgangspunktet kunne en med åtte leger hatt en åttedelt vakt. En lege kan imidlertid fristilles for vakt på grunn av helsemessige forhold, alder og små barn. På disse grunnlag er kommunen i perioder nede i 4 eller 5 delt vakt. 5 delt vakt ses på som et minimum.
- Arealbehovet ved Svolvær legesenter må avklares i årene fremover. Sentret trenger mer areal da virksomheten har økt og kravene til arbeidsforhold og effektivitet er økt
- Brukerundersøkelsen 2005 har vist pasientutilfredshet med ventetider

Mål for perioden

Mål

Helsetjenesten skal ha fornøyde brukere

Tiltak	Res. Indikator	år			
		2006	2007	2008	2009
Øke tilgjengeligheten	Øke resultat på BU lett å nå legen fra 3,3 til 4,5 Personell tilgj. fra 3,9 til 4,9 Telefonkontakt fra 3,7 til 4,6	x			
Sikre at ventetid på venterommet ikke blir uforholdsmessig lang	Øke resultat på BU kontakt fra 2,9 til 4,5	x			
Sikre godt arbeidsmiljø	Stabilitet i personalet	x	x		
Utvikle helserelevante regionale institusjoner i Vågan	Etablert virksomhet				

BU = brukerundersøkelse

ØKONOMIPLAN 2006-2009

	HANDLINGSPLAN			
	2 006	2 007	2 008	2 009
Opprinnelig budsjett inkl. lokale lønnsforhandlinger	6 979 000	6 979 000	6 979 000	6 979 000
Økt arbeidsgiveravgift	115 000	115 000	115 000	115 000
Prisvekst 2006	18 000	18 000	18 000	18 000
Budsjettreduksjon september	-102 000	-102 000	-102 000	-102 000
Sentralt lønnsoppgjør	13 000	13 000	13 000	13 000
kjøp legepraksis	-150 000	-150 000	-150 000	-150 000
Ambulanse-båt	10 000	10 000	10 000	10 000
SUM	6 883 000	6 883 000	6 883 000	6 883 000

23. SOSIALTJENESTEN

Beskrivelse av programområde

Sosialkontor, avdeling for utviklingshemmede og avdeling psykisk helse. Yter tjenester etter sosialtjenesteloven, som økonomisk sosialhjelp, rusomsorg, støttekontakt, avlastning, praktisk bistand og opplæring for utviklingshemmede og mennesker med psykisk grunnlidelse, dagsentre og div. tilskudd (Krisesenter, Vågar Produkter).

Nøkkeltall og hovedutfordringer

I tabellen under ser vi utviklingen på tjenesten økonomisk sosialhjelp i Vågan kommune 2002-2004 og tallene for 2004 sammenlignet med landsgjennomsnittet utenom Oslo, gruppe 11, Vestvågøy og Sortland.

	Vågan			Landsgj. eks./ Oslo	Gruppe 11	Vestvågøy	Sortland
	2002	2003	2004				
Netto driftsutgifter til sosialtjenesten pr. innbygger	..	1 659	1 389	1 394	1 174	1 231	1 676
Sosialhjelpsmottakere	442	437	403	286	230	258	376
Andelen sosialhjelpsmottakere i forhold til innbyggere	4,9	4,8	4,5	2,9	2,8	2,4	3,9
Årsverk i sosialtjenesten	..	5,2	5,2	13,29	12,93	8	5,3
Årsverk i sosialtjenesten pr. 1000 innbygger	..	0,57	0,58	1,36	1,55	0,74	0,56

- Vågan har lavere netto driftsutgifter til sosialtjenesten enn gruppe 11 og Sortland, men høyere enn Vestvågøy og landsgjennomsnittet.
- Vågan har flere sosialhjelpsmottakere enn de sammenlignbare kommuner og grupper og høyere andel av sosialhjelpsmottakere i forhold til befolkningen
- Vågan har høyere andel med rusproblemer og flere på uføretrygd enn sammenlignbare i Kostra, noe som medfører flere sosialhj.mottakere
- Vågan har lavere andel enn Vestvågøy, Sortland og landsgj.snitt av mottakere med sosialhjelp som eneste inntektskilde, dvs større andel av gruppen er i arbeid eller aktivitet.
- Årsverk i sosialtjenesten er på 5,2 på samme nivå som Sortland med lavere enn de sammenlignbare grupper og Vestvågøy

Tjenesten har 4 bofellesskap for utviklingshemmede med døgkontinuerlig turnus, samt et dagsenter for disse og andre hjemmeboende utviklingshemmede. Personell: 36,4 årsverk, hvorav 33,8 i turnus. Innen psykisk helse har en 3 bofellesskap, hvorav to har bemanning store deler av dagen. Dagsenter for samme gruppe, samt andre hjemmeboende med psykiske lidelser. Personell: 16,65, hvorav 14,15 i turnus. Tjenesten er skjermet av staten, jfr opptrappingsplanen.

Sosialkontoret, 4,5 årsverk, antall brukere i 2004: 403

Utfordringer

- Økende behov for praktisk bistand/tilsyn og dagsentertilbud til psykisk utviklingshemmede barn og unge, hvor behov er meldt og som ikke har bistand fra tjenesten i dag.
- Styrking av rusomsorgen (jfr sak i kommunestyret.)
- Brukerundersøkelsen viser at brukerne ikke er tilfredse med oppfølging og bistand til å komme ut av en vanskelig livssituasjon. Med få ressurser må man prioritere hjelp til livsopphold og akutte situasjoner, mens den ressurskrevende innsatsen med oppfølging av hele livssituasjonen blir skadelidende.

Mål for perioden

Mål 1

Vågan kommune skal ha et fleksibelt og kvalitativt godt tilbud til mennesker med psykiske lidelser, uansett alder. Tilbudet skal sikre brukerne tidlig diagnostisering og videre henvisning til nødvendig behandlingsnivå, god livskvalitet basert på trygghet, likeverd og en aktiv og meningsfylt tilværelse.

Tiltak	Res. Indikator	år			
		2006	2007	2008	2009
Øke satsing på oppfølging og hjelp til å komme ut av en vanskelig situasjon Bedre informasjon om rettigheter Økt brukerfokus	Øke resultat på BU fra 2,8 til 3,2*	x			
Utbedre venteromsituasjon	Øke resultat på BU fra 2,6 til 3,6*	x			

BU = brukerundersøkelse

* første fase - denne prosessen forventes å gå over noen år

Mål 2

En betydelig reduksjon i de sosiale og helsemessige skadene av rusmiddelbruk.

Tiltak	Res. indikator	år			
		2006	2007	2008	2009
Iverksette vedtatt styrking av rusomsorgen med statlige midler.		x			

Mål 3

Gjøre flere brukere uavhengig av sosialhjelp.

Tiltak	Res. indikator	år			
		2006	2007	2008	2009
Videreføre samarbeid med aetat og trygdekr.	Etablert samarbeid om nytt arbeids- og velferdskontor	X	X	X	x

Mål 4

Øke antall varig tilrettelagte arbeidsplasser (VTA)

Tiltak	Res. indikator	år			
		2006	2007	2008	2009
Vedtatt om økt antall VTA-plasser	Antallet ved Vågar produkter økes til 20	x			

ØKONOMIPLAN 2006-2009

	HANDLINGSPLAN			
	2 006	2 007	2 008	2 009
Opprinnelig budsjett inkl. lokale lønnsforhandlinger	31 191 000	31 191 000	31 191 000	31 191 000
Økt arbeidsgiveravgift	590 000	590 000	590 000	590 000
Tilbakeføring budsjettreduksjoner	480 000	480 000	480 000	480 000
Budsjettreduksjon kst 22.6	-178 000	-178 000	-178 000	-178 000
Lokale forhandlinger	13 000	13 000	13 000	13 000
Prisvekst 2006	16 000	16 000	16 000	16 000
Budsjettreduksjon september	-458 000	-458 000	-458 000	-458 000
Sentralt lønnsoppgjør	262 000	262 000	262 000	262 000
Rusomsorg i Vågan		125 000	370 000	370 000
SUM	31 916 000	32 041 000	32 286 000	32 286 000

24. PLEIE, REHABILITERING OG OMSORG (PRO)

Beskrivelse av programområde

Tjenestens hovedoppgave er; pleie, omsorg, hjelp i institusjon, pleie, omsorg, hjelp i hjemmet, aktivisering av eldre og funksjonshemmede, behandling og rehabilitering, botilbud i og utenfor institusjonen

Programområdet omfatter følgende enheter,

- Marithaugen sykehjem - gir tilbud om 52 sykehjemsplasser og hovedkjøkken
- Svolvær omsorgssenter - gir tilbud om 24 sykehjemsplasser, 18 bemannede omsorgsboliger og dagsentertilbud til 12 hjemmeboende tjenestemottakere. Hovedfokus er demensomsorg.
- Hjemmebasert tjeneste - består av hjemmesykepleie, hjemmehjelp og brukerstyrt personlige assistenter. Tjenesten er organisert i 3 soner. Hjemmetjenesten har ca. 400 brukere og disponerer 41 omsorgsboliger.
- Rehabiliteringstjenesten - yter tjenester til svært mange brukere i alle livets faser, fra 0-100 år. Tjenesten skal hjelpe brukeren til å fungere med funksjonshemming, og gi mulighet til å bli boende hjemme så lenge som mulig. Tjenesten skal gi brukerne mulighet til å ta ansvar for egen rehabiliteringsprosess det individuelle behov skal være retningsgivende for prioriteringer og valg av løsninger/tiltak.
- Kløverhagen helse- og rehabiliteringssenter er en privat drevet korttidsinstitusjon med 21 sykehjemsplasser

Nøkkeltall og hovedutfordringer

I tabellen under ser vi utviklingen på tjenesten i Vågan kommune 2002-2004 og tallene for 2004 sammenlignet med landsgjennomsnittet utenom Oslo, gruppe 11, Vestvågøy og Sortland.

	Vågan			2004		
	2002	2003	2004	Hadsel	Vestvågøy	Sortland
Netto driftsutgifter pr. innbygger i kroner, pleie- og omsorgstjenesten	10 093	10 298	10 448	10 933	10 578	10 141
Netto driftsutgifter, hjemmebaserte tjenester pr. innbygger	3 740	4 114	4 217	5 534	4 300	5 771
Mottakere pr. årsverk i hjemmetjenesten	..	3,2	3,9	2,8	3,1	2,8
Netto driftsutgifter, institusjon pr innbygger 80 år og over	117 528	113 088	111 994	93 132	111 883	73 772
Netto driftsutg. pr. institusjonsplass	482 279	403 881	507 081	530 716
Plasser i institusjon i prosent av innbyggere 80 år over	..	26	22,8	23,1	21,2	12,4

- Hjemmebasert tjeneste: Vågan har lavere netto driftsutgifter pr innbygger enn Hadsel og Sortland og har omtrent samme nivå som Vestvågøy. Vågan har flere mottakere pr årsverk enn de sammenlignbare kommunene dvs. hver ansatt betjener flere brukere.
- Institusjon: Vågan har lavere netto driftsutgifter pr institusjonsplass enn Sortland men høyere enn Hadsel og har omtrent samme nivå som Vestvågøy. Vågan har 22.8 plasser i institusjon i prosent av innbyggere over 80 år det ønskede nivå er 25%.

Institusjonene

Antall institusjonsplasser er i dag på totalt 97 sykehjemsplasser. Behovet (søknad om) langtidsopphold, korttids- og avlastningsopphold og omsorgsboliger fordeler seg pr. 01.10.2005 som følger:

- Langtidsopphold: 25 ikke innfridde søknader.
- Korttids- og avlastningsopphold: 38 ikke innfridde søknader.
- Omsorgsbolig: 50 ikke innfridde søknader.

Hovedutfordringene innen institusjonsomsorgen:

- Stort gap mellom behov for og tilbud om sykehjemsplasser, både langtids- og korttids plasser.

- Stort gap mellom behov for og tilbud om omsorgsboliger, både med og uten tilhørende fast bemanning.
- Lav tilsynslegedekning.
- Sikre tilfredsstillende rekruttering og sammensetning av fagpersonell.
- Brukermedvirkning.
- Fleksibel organisering og riktig dimensjonering av ulike typer plasser ved de ulike institusjonene.
- Etablering av akutt- og korttids plasser ved de etablerte institusjonene.
- Flere psykiatriske tjenestemottakere med behov for langtidsopphold i institusjon innen får år.

Hjemmebasert tjeneste

- Økende behov for hjelp i hjemmet. Økt andel eldre, redusert inntak på institusjoner og manglende omsorgsboliger/fysisk tilrettelagte boliger fører til økt belastning på hjemmebasert tjeneste. Dette betyr at eldre/funksjonshemmede med behov for omsorgsboliger tilrettelagt for heldøgns pleie og omsorg ikke får dette tilbudet, men må få pleie i hjemmet.
- Fortsatt behov for tjenestetilbud i Vågans distrikter. Pr. august 2005 kan kommunen tilby hjemmebasert tjeneste i alle kommunens distrikter. Svak rekruttering av fagpersoner i distriktet har den konsekvens at tilbudet må gis fra Svolvær/Kabelvåg noe som er svært kostnadskrevenende. Områdene Skrova, Digermulen og Laukvik har i dag utfordringer med hensyn til rekruttering av lokalt fagpersonell samt noe høy alder på personalet.
- Utfordringen for hjemmetjenesten er å gi tjenestemottakerne (og den estimerte økningen av disse) tilbud ihht lov og forskrifter innenfor dagens rammevilkår, samt å kunne tilby tjenestemottakere boliger etter behov.

Rehabilitering

- Økende behov for hjelpemiddelformidling/tilrettelegging – knapphet på fagressurser. Med vridning fra institusjon til hjemmeboende er denne utviklingen forventet å øke. Dette betyr økt behov for ergoterapeut og effektiv hjelpemiddelformidling. Liten kapasitet på utkjøring av hjelpemidler (kun 50 % stilling fra eiendomsforetaket) medfører i dag ventetid.
- Fysioterapi – endring i type tjenestemottakere. Det er blitt flere eldre ressurskrevende tjenestemottakere, som økt antall behandlinger. Dette medfører også økt tidsbruk til koordinering og tverrfaglig samarbeid. Tjenestemottakere med sammensatte behov/tjenester har rett på individuell plan noe som fører til økt administrativt arbeid rundt brukerne.
- Utfordringer er bl.a. for lang ventetid på ergoterapeuttjenester spesielt innenfor syn/hørsel og knapphet på fagressurser i rehabiliteringstjenesten i Vågan

Oversikt over antall aktiviteter og personer behandlet/grupper deltatt i ekskl. adm. oppgaver.

Antall behandlinger/ årstall	1997	1998	1999	2000	2001*	2002*	2003*	2004
Voksne	217	334	265	134	722*	556*	546*	609
Barn	104	163	198	273	212	211	409	509
Ansvarsgrupper	22	31	31	40	48	35	37	54
Trimgruppe	19	10	6	2	24*	31*	23*	83

1997-2000 tall for en fysioterapeut

* fra 2001 registrerte tall fra begge fysioterapeutene

Mål for perioden

Mål 1**PRO-tjenesten skal ha fornøyde brukere**

Tiltak	Res. Indikator	år			
		2006	2007	2008	2009
Styrking av det psykososiale miljøet	Øke resultat på BU sykehjem fra 4,5 til 5,0 Øke resultat på BU hjemmetjeneste fra 5,0 til 5,1	x			
Styrke samhold, samhandling og gode holdninger		x			
Styrke informasjon til pårørende/-grupper		x			
Brukeren i fokus		x			

BU = brukerundersøkelse

Mål 2**Gjennom å sikre faglig forsvarlig drift iht. helselovene og kvalitetsforskriftene skal det leveres tjenester av god kvalitet (faglige -, utstys-, økonomiske ressurser m.m.) når behovet oppstår**

Tiltak	Res.indikator	År			
		2006	2007	2008	2009
Etablering av bruker-/pårørendegrupper	Etablerte bruker-/pårørendegrupper	x			
Frigjorte ressurser innen programområdet skal gå til økt grunnbemanning, og da særskilt innen hjemmebaserte tjenester	Økning i antall årsverk	x	x	x	x
Tilsynslegedekning iht. normtall	Tilsynslegedekning min. på nivå med anbefalte normtall	x			
Det skal være korrekt tildeling av boliger/leiligheter.	Antall "feilplasserte"	x	x	x	x
For distrikter med mangel på pleiepersonell må tjenestemottakere kunne tilbys sentrale boliger etter behov.	Antall tilgjengelige boliger/leiligheter	x	x	x	x

Mål 3**Den ressursen alle leiligheter/boliger representerer skal benyttes i kommunens arbeid med å få til et fleksibelt og godt botilbud til boligtrengende eldre og funksjonshemmede**

Tiltak	Res.indikator	År			
		2006	2007	2008	2009
Det skal arbeides med å prioritere riktige tjenestemottakere inn i leilighetene i Havly-kvartalet slik at det er mulighet til å etablere tilbud om omsorgsboliger med heldøgns basert pleie- og omsorgstilbud også her.	Andel tjenestemottakere med hjemmebasert tjenestetilbud	x	x	x	x
Det skal etableres en avtale med fastsatte kriterier med Vågan Eiendom KF vedr. teknisk administrasjon (databasse med SSB-info. og teknisk administrasjon).	Etablert avtale	x			
Kjøp av nye leiligheter i Havly-kvartalet	Leiligheter kjøpt		x	x	x
Tiltaksrådet skal ha tildelingsmyndighet for alle kommunale leiligheter som er forbeholdt eldre, og som i dag disponeres og tildeles av Vågan Eiendom KF.	Avtale om tildelingsmyndighet	x			
I samarbeid med boligstiftelsene utarbeide kriterier for utleie av leiligheter.	Utarbeide kriterier.	x			
Kommunale sosial- og eldreboliger som er lokalisert i nærheten av Marithaugen sykehjem og Svolvær omsorgssenter skal vurderes som mulig "omsorgsboliger".	Økning i antall omsorgsboliger			x	
Etablere boenheter ved Østfløyen, Marithaugen	Etablerte boenheter		x	x	

* Dette vil gi økt adm. For hjemmebaserte tjenester.

Mål 4

Rehabiliteringstjenesten skal hjelpe brukeren til å fungere med funksjonshemming og gi mulighet for å bli boende hjemme så lenge som mulig

Tiltak	Res.indikator	År			
		2006	2007	2008	2009
Opprette 100% terapeutstilling	Ansatt terapeut		x		
Bemannet, samordnet, kommunalt hjelpemiddellager med tilstrekkelig hjelpemidler og transportkapasitet	Ant. Hjelpemidler Sortiment Ansatt 150% personellres. Samordning Ingen ventetid	x	x		

Mål 5

Rehabiliteringstjenesten skal dreies mot mer forebyggende virksomhet, informasjon og undervisning

Tiltak	Res.indikator	År			
		2006	2007	2008	2009
Starte opp igjen med helsestasjonsgrupper	Nye grupper			x	

Mål 6

Gjennom å redusere ventetiden på fysikalsk behandling skal livskvaliteten til innbyggerne i Vågan økes

Tiltak	Res.indikator	År			
		2006	2007	2008	2009
Opprette nye driftsavtaler for fysioterapeuter	Antall nye avtaler	x	x	x	

Mål 7

Sikre antall sykehjemsplasser i henhold til PRO-planen

Tiltak	Res. indikator	år			
		2006	2007	2008	2009
Øke antall sykehjemsplasser	95 sykehjemsplasser		x	x	x

ØKONOMIPLAN 2006-2009

	HANDLINGSPLAN			
	2 006	2 007	2 008	2 009
Opprinnelig budsjett inkl. lokale lønnsforhandlinger	76 272 000	76 272 000	76 272 000	76 272 000
Økt arbeidsgiveravgift	1 734 000	1 734 000	1 734 000	1 734 000
Tilbakeføring budsjettreduksjoner	1 557 000	1 557 000	1 557 000	1 557 000
Budsjettreduksjon kst 22.6	-5 500 000	-5 500 000	-5 500 000	-5 500 000
Lokale forhandlinger	357 000	357 000	357 000	357 000
Prisvekst 2006	115 000	115 000	115 000	115 000
Budsjettreduksjon september	-1 064 000	-1 064 000	-1 064 000	-1 064 000
Sentralt lønnsoppgjør	387 000	387 000	387 000	387 000
Leasing biler	700 000	700 000	700 000	700 000
Brukerstyrt pers. ass.	160 000	160 000	160 000	160 000
Økte stillingsressurser SVOMS	730 000	730 000	730 000	730 000
Stillingsressurser hjemmebasert	500 000	500 000	500 000	500 000
SUM	75 948 000	75 948 000	75 948 000	75 948 000

25. TEKNISK DRIFT

Beskrivelse av programområde

- Drift og vedlikehold av samtlige kommunale veger, fortau, gang- og sykkelveger, ferister, torg og parkeringsplasser, skilting, trafikksikringstiltak samt veg- og gatelys.
- Distribusjon av vann fra kommunale vannverk samt bortledning og behandling av avløpsvann i Svolvær, Kabelvåg, Henningsvær, Skrova og Laukvik.
- Ansvar for kommunens avfallshåndtering*
- ”Brann og beredskap” - omfatter ansvaret for brann, feiing og tilsyn i Vågan.

* Etablert samarbeid med Lofoten AvfallSelskap (interkommunalt selskap) som ivaretar og tilbyr renovasjon til husstander og næringsliv.

Nøkkeltall og hovedutfordringer

I tabellen under ser vi utviklingen på tjenesten i Vågan kommune 2002-2004 og tallene for 2004 sammenlignet med landsgjennomsnittet utenom Oslo, gruppe 11, Vestvågøy og Sortland.

	Vågan			Landsgj. snitt utenom Oslo	Gruppe 11	Vestvågøy	Sortland
	2002	2003	2004				
Netto driftsutgifter i kr pr. innbygger, samferdsel i alt	1 265	952	762	464	582	440	568
Kostn. i kr til gatebelysn. Pr. km komm. vei	10 714	11 081	10 976	11 250	12 970
Kostn. i kr til gatebelysn. pr. km fylkes-/riksvei, komm. ansvar for belysn	11 250	10 652	11 250	6 792	10 750
Lengde kommunale veier og gater i km pr. 1 000 innbygger	10,5	12,5	12,5	9,1	12,9	9,5	13,7

- Det er en stor utfordring å ta ned driften slik at den kan tilpasses bevilgningene til de ulike underformål.
- Utfordringen innen vegformål er at kommunale veier skal være på et nivå som ivaretar næringslivets og befolkningens behov for transport herunder: økende driftsutgifter på grunn av tildels dårlige grusveger og krav om færre avvik (telerestriksjoner, mørklagte gatelys osv)
- Gjennomføring av renhold i våre tre sentrumsområder Svolvær-Kabelvåg-Henningsvær har store utfordringer. Det må etableres samarbeid med det lokale næringsliv og innbyggerforeninger jfr. samarbeidet i Kabelvåg
- Veglyssektoren har store utfordringer og antallet lyspunkt må sannsynligvis reduseres fra dagens nivå. tillegg til er det behov for følgende investeringer.
- Krav om at plan for trafikksikkerhet rundt om i fylket må rulleres for at kommunene skal kunne få tilskuddsmidler. For Vågan kreves en større plankapasitet for å følge opp de målsettingene som allerede ligger inne i våre planformuleringer.
- I tillegg til økende driftsutgifter på grunn av et dårlig ledningsnett og krav om færre avvik (vannlekkasjer, bedre vannkvalitet, tilstrekkelig vann, kjelleroversvømmelser osv.) er det lagt opp til omfattende investeringer.
- Overtakelse av Vestre Nøkkvatn
- Styrke overføringsledninger (eks Brettesnes/Skrova)
- Etablering av reservevannforsyning for Svolvær/Kabelvåg
- Brann og feiervesenet har utfordringer med å justere tjenesteproduksjonen/tilbud i henhold til nye økonomiske rammebetingelser

Mål for periodenMål 1**Alle kommunale vegger skal være fremkommelige på hele året**

Tiltak	Res. indikator	år			
		2006	2007	2008	2009
Generelt vei vedlikehold	Fremkommelighet	X	X	X	X
Reasfaltering	Gjennomført ihht plan	X	X	X	X

Mål 2**Det skal være godt og nok vann i alle kraner hele tiden**

Tiltak	Res. indikator	År			
		2006	2007	2008	2009
Rensing og PH-justering i alle større vannverk	Rutinekontroller	x	x	x	X
Sikre vannkilder gjennom klausulering	Antall sikrede kilder	x	x	x	X
Næringsmiddelprodusenter skal ha 100 % tilfredsstillende forsyning	Klager Rutinekontroller	x	x	x	X

Mål 3**Avløpsnettet skal ha tilstrekkelig kapasitet og kvalitet**

Tiltak	Res. indikator	år			
		2006	2007	2008	2009
Tette ledninger, dykket (der utløpet er) under laveste lavvann	Ingen lekkasje	x	x	x	X
Minstekrav til rensing	Fylkesmannens krav	x	x	x	X

Mål 4**Vågan brann og feiervesen skal ha en trygg og sikker brannberedskap, og skape trygghet for innbyggerne i sentrum av kommunen.**

Tiltak	Res. indikator	år			
		2006	2007	2008	2009
Forebyggende virksomhet opprettholdes	Gjennomført planlagt aktivitet	X	X	X	X
Beredskap opprettholdes i sentrum	Løpende utskifting og vedlikehold av utstyr og maskinpark	X	X	X	X

Mål 5**Vågans innbyggere skal kunne få svar på sine henvendelser etter arbeidstidslutt, ved å henvende seg til Vågan brann og feiervesen. Brannvesenet skal være kommunens ansikt utad etter klokken 1530**

Tiltak	Res. indikator	år			
		2006	2007	2008	2009
Fornøyde brukere av de ulike alarmfunksjonene; trygghet, innbrudd, industri osv.	Ingen klager	X	X	X	X
Fornøyde brukere av sentralboret etter kommunal stengetid.	Ingen klager	X	X	X	X

ØKONOMIPLAN 2006-2009

	HANDLINGSPLAN			
	2 006	2 007	2 008	2 009
Opprinnelig budsjett inkl. lokale lønnsforhandlinger	11 619 000	11 619 000	11 619 000	11 619 000
<i>Økt arbeidsgiveravgift</i>	<i>253 000</i>	<i>253 000</i>	<i>253 000</i>	<i>253 000</i>
<i>Budsjettreduksjon kst 22.6</i>	<i>-1 000 000</i>	<i>-1 000 000</i>	<i>-1 000 000</i>	<i>-1 000 000</i>
<i>Lokale forhandlinger</i>	<i>11 000</i>	<i>11 000</i>	<i>11 000</i>	<i>11 000</i>
<i>Prisvekst 2006</i>	<i>87 000</i>	<i>87 000</i>	<i>87 000</i>	<i>87 000</i>
<i>Budsjettreduksjon september</i>	<i>-172 000</i>	<i>-172 000</i>	<i>-172 000</i>	<i>-172 000</i>
<i>Sentralt lønnsoppgjør</i>	<i>59 000</i>	<i>59 000</i>	<i>59 000</i>	<i>59 000</i>
<i>Styrking brann</i>	<i>800 000</i>	<i>800 000</i>	<i>800 000</i>	<i>800 000</i>
SUM	11 657 000	11 657 000	11 657 000	11 657 000

26. NATUR OG MILJØ

Beskrivelse av programområde

Programområdets hovedområder:

Områder	Omfatter
- Naturområder;	kulturlandskap, sikring av strandsoner, kartlegginger
- Friluftsområder;	Kalle, Rørvika, Under fjellet, andre
- Friluftsliv, aktivitet;	lysløyper, skytebane, turløyper, jakt, fysak m.m.
- Forurensing;	søppelhåndtering, forurensning i havn, motorferdsel i utmark
- Det gode liv;	nærmiljøanlegg, lekeplasser, ballbinge, klatrevegg
- Estetikk	
- Parker, grøntanlegg, og ”grønne lunger” i by og tettsteder	

Programområdet er definert ut fra delmål i kommuneplanen og vil synliggjøre utfordringer og tiltak som må gjennomføres for å nå målsettingene. Da miljø er et område om inngår i mange ulike fag må det arbeides planmessig og tverrsektorielt med miljøarbeid. Barn/unge og ”tilrettelegging for alle” skal ha et særskilt fokus i dette arbeidet.

Utdrag fra kommuneplanen ”Strategisk utviklingsplan for Vågan 2004-2007” :

Bærekraftig bruk av naturressursene, slik at naturen sikres som varig kilde for menneskers virksomhet, helse og trivsel

Sikre naturressursene for eventuelle miljøpåvirkninger lokalt og fra områder utenfor kommunen

Friarealer av god kvalitet skal sikres og utvikles som rekreasjonsområder for befolkningen

Befolkningen skal gjennom ulike tiltak motiveres til friluftsliv og fysisk aktivitet

Hovedutfordringer

- Økt fokus i samfunnet på biologisk mangfold, miljø, vern og arealdisponering – lav kommunal satsing og kompetanse på miljø
- Økt press og aktivitet i forhold til utvikling av reiselivs- og fritidsbebyggelse, vindmølleparker og oljeutvinning – vern av viktige naturområder
- Økt press om utbygging i ”uberørte/ubegyde” områder (strandsoner, grøntområder, hjellområder ol.) i byer og tettsteder – sikring av ”grønne lunger” for befolkningen
- Økt satsing på Vågan som ”Trivsel- og reiselivskommune” – forsøpling og forfall

Verktøy (prosjekt/planer)

- | | |
|--|------------------|
| - Kommunedelplan for fysisk aktivitet og naturopplevelse | (utgått 2004) |
| - Naturtypekartlegging | (avsluttes 2006) |
| - Viltkartlegging | (avsluttes 2006) |
| - Statlig sikra naturvernområder | (tiltak 2005) |
| - Strategisk plan for nærings og miljøvirkemidlene i landbruket for LoVe | (tiltak 2007) |

Mål for perioden

(Fra kommuneplanen "Strategisk utviklingsplan for Vågan 2004-2007")

- Bærekraftig bruk av naturressursene, slik at naturen sikres som varig kilde for menneskers virksomhet, helse og trivsel
- Sikre naturressursene for eventuelle miljøpåvirkninger lokalt og fra områder utenfor kommunen
- Friarealer av god kvalitet skal sikres og utvikles som rekreasjonsområder for befolkningen
- Befolkningen skal gjennom ulike tiltak motiveres til friluftsliv og fysisk aktivitet

Tiltak	Res. indikator	år			
		2006	2007	2008	2009
Friarealer av god kvalitet skal sikres og utvikles som rekreasjonsområder for befolkningen	Antall	X			
Skilting og forskjønnelse	Tiltak	X	X		
Kommunen eiendommer og bygninger skal være ryddige og vedholdte	Tiltak	X			
Kommunen skal i samarbeid med innbyggerforeninger, gårdseiere og næringsliv arbeide for forskjønnelse av Vågan kommune.	Tiltak	X	X		
Kompetanseheving	Gjennomført				

